



IDTECH

INSTITUTO DE DESENVOLVIMENTO TECNOLÓGICO E HUMANO

RELATÓRIO DE GESTÃO

RELATÓRIO MENSAL N.º 04 – JUNHO/2007

- CENTRAL DE PROCESSAMENTO
- CENTRAL DO CARTÃO NACIONAL DE SAÚDE
- CENTRAL DE REGULAÇÃO DE VAGAS E DIVISÃO DE SERVIÇOS ESPECIAIS

Prefeitura

Goiânia



Secretaria Municipal de Saúde

RELATÓRIO DE GESTÃO
RELATÓRIO MENSAL N.º 04 – JUNHO/2007

1. OBJETIVO CONTRATUAL.....	5
2. DESCRIÇÃO DAS PRINCIPAIS AÇÕES / ATIVIDADES	5
CENTRAL DE PROCESSAMENTO DE DADOS.....	7
TRATAMENTO DA MASSA DOCUMENTAL E PROCESSAMENTO DE DADOS.....	8
1. INFRA-ESTRUTURA TECNOLÓGICA.....	9
1.1. Espaço Físico.....	9
1.2. Recursos Materiais.....	10
2. ORGANIZAÇÃO DO FUNCIONAMENTO.....	11
3. RECURSOS HUMANOS.....	11
4. BALANÇO DAS ATIVIDADES.....	12
4.1. Dados Estatísticos.....	12
4.1.1. Demonstrativo do Número de Procedimentos Processados Referente aos Mapas de Produção.....	12
4.1.2. Demonstrativo de Produção Diária do Processamento de Procedimentos dos Mapas de Produção.....	13
4.1.3. Demonstrativo de Produção Mensal do Processamento de Procedimentos dos Mapas de Produção.....	13
5. AVALIAÇÃO QUALITATIVA DA CENTRAL DE PROCESSAMENTO DE DADOS REFERENTE A MAIO/07.....	14
5.1. Pontos Positivos.....	16
5.2. Pontos Negativos.....	18
5.3. Sugestões Para Melhorias.....	18
CENTRAL DO CARTÃO NACIONAL DE SAÚDE-SUS.....	20
1. INFRA-ESTRUTURA.....	21
1.1. Espaço Físico.....	21
1.2. Recursos Materiais.....	21
2. ORGANIZAÇÃO DO FUNCIONAMENTO.....	21
3. RECURSOS HUMANOS.....	21
4. BALANÇO DAS ATIVIDADES.....	22
4.1. Dados Estatísticos.....	22
4.1.1. Demonstrativo do Número de Atendimentos/Procedimentos Realizados na Central do Cartão Nacional de Saúde por Turno de Funcionamento.....	22

4.1.2. Demonstrativo dos Atendimentos/Procedimentos Realizados por Turno de Funcionamento da Central do Cartão Nacional de Saúde por Natureza do Atendimento.....	22
4.1.3. Demonstrativo dos Atendimentos/Procedimentos Realizados por Agente de Atendimento e Natureza do Atendimento.....	24
4.1.4. Demonstrativo da Produção Mensal do Número de Atendimentos / Procedimentos por turno realizados na Central do Cartão Nacional de Saúde.....	24
5. AVALIAÇÃO DA CENTRAL DO CARTÃO NACIONAL DE SAÚDE REFERENTE A JUNHO/2007.....	25
5.1. Pontos Positivos.....	26
5.2. Pontos Negativos.....	26
5.3. Sugestões Para Melhorias.....	28
Anexo.....	31
CENTRAL DE REGULAÇÃO DE VAGAS E SERVIÇOS ESPECIAIS. 32	
1. INFRA-ESTRUTURA TECNOLÓGICA..... 33	
1.1. Espaço Físico..... 33	
1.2. Recursos Materiais..... 33	
2. ORGANIZAÇÃO DO FUNCIONAMENTO..... 35	
3. RECURSOS HUMANOS..... 35	
4. BALANÇO DAS ATIVIDADES..... 36	
4.1. Dados Estatísticos..... 36	
4.1.1. Demonstrativo do Numero de Internações Hospitalares por Unidade de Origem..... 36	
4.1.2. Demonstrativo do Número de Internações Hospitalares – Diretas e Encaminhadas..... 39	
4.1.3. Demonstrativo do Numero de Internações Hospitalares Efetivadas por Unidade Credenciada..... 40	
4.1.4. Demonstrativo do Numero de Internações Hospitalares Segundo Unidades Credenciadas de Destino e por Unidade de Origem dos Usuários..... 42	
4.1.5. Demonstrativo do Número de Consultas Especializadas Agendadas por Unidade de Saúde..... 42	
4.1.6. Demonstrativo de Consultas especializadas Cedidas Efetivamente Marcadas e Não Marcadas..... 47	
4.1.7. Demonstrativo de Consultas agendadas segundo as Unidades solicitantes para as especialidades médicas..... 48	
4.1.8. Demonstrativo do Quantitativo Mensal de Internações Hospitalares – Diretas e Encaminhadas..... 53	



IDTECH
INSTITUTO DE DESENVOLVIMENTO TECNOLÓGICO E HUMANO

5. AVALIAÇÃO DA CENTRAL DE REGULAÇÃO DE VAGAS REFERENTE A JUNHO/2007.....	54
5.1. Pontos Positivos.....	56
5.2. Pontos Negativos.....	58
5.3. Sugestões Para Melhorias.....	59
Anexo.....	61

RELATÓRIO DE GESTÃO
RELATÓRIO MENSAL N.º 04 – JUNHO/2007

REFERÊNCIA

Processo n.º 30.373.294 CONTRATO DE GESTÃO QUE ENTRE SI CELEBRAM O MUNICÍPIO DE GOIÂNIA, ATRAVÉS DA SECRETARIA MUNICIPAL DE SAÚDE E O IDTECH - INSTITUTO DE DESENVOLVIMENTO TECNOLÓGICO E HUMANO.

1. OBJETIVO CONTRATUAL

Pactuação de resultados com a finalidade do estabelecimento de uma cooperação técnica, através de uma nova modalidade de gestão para desenvolver estratégias que nortearão o processo de reorganização da estrutura física, funcional e de recursos humanos na área da tecnologia da informação, visando, também, dotar a Secretaria Municipal de Saúde de uma plataforma moderna e de profissionais capacitados/qualificados para proporcionar um atendimento satisfatório e seguro aos usuários do Sistema Único do Município de Goiânia/GO, facilitando o gerenciamento dos serviços por meio de relatórios e indicadores de gestão atualizados e eficientes, conforme detalhamento no Plano de Trabalho autorizado para execução do Projeto Básico n.º 002/06 - OS.

2. DESCRIÇÃO DAS PRINCIPAIS AÇÕES / ATIVIDADES

O presente relatório tem como objetivo principal realizar uma análise sucinta das principais atividades realizadas pelo Instituto de Desenvolvimento Tecnológico e Humano – IDTECH junto à Central de Regulação de Vagas, Central de Processamento de Dados e Central do Cartão Nacional de Saúde da Secretaria Municipal de Saúde, no mês de Junho do corrente ano, através de uma avaliação descritiva e quantitativa das ações desenvolvidas que visam sobretudo a implantação e implementação dos programas e rotinas para agilizar o atendimento aos usuários do SUS no município de Goiânia, através de uma informatização integrada e descentralizada que irá auxiliar a condução do processo de gestão da saúde pública com a prestação de serviços aos usuários com qualidade, agilidade e confiabilidade.

A Gestão da Informação irá contribuir também para o estabelecimento de uma relação de confiança entre profissionais, usuários, gestores e prestadores, garantindo a qualidade do atendimento, através da oferta de ferramentas de trabalho, dentro de uma estrutura física funcional e da atuação de recursos humanos capacitados para o exercício da função, de tal forma que os setores envolvidos operem em condições plenas e com eficácia.

As ações desenvolvidas pelo IDTECH através do contrato de gestão tem garantido que os usuários residentes no Município de Goiânia sejam vinculados a uma Unidade de Saúde / profissionais que lhe prestou atendimento, via cadastro do Cartão Nacional de Saúde, enquanto que a Central de Regulação de Vagas ajusta a oferta de leitos para internações / consultas especializadas / liberação de cirurgias e exames complementares e de alto custo, através de referências previamente pactuadas, de forma ordenada, com o objetivo de otimizar os recursos existentes no Município. Desta forma, toda a massa documental originada das Unidades de



IDTECH
INSTITUTO DE DESENVOLVIMENTO TECNOLÓGICO E HUMANO

Saúde e necessária para a informação da saúde tem sido processada pela Central de Processamento de Dados.

O gerenciamento dos serviços tem sido efetuado por meio de relatórios atualizados e fidedignos que preservam a segurança, a integridade da rede, sistemas e dados, os quais descrevem a reestruturação dos setores envolvidos na área da tecnologia da informação tanto no que se referem a recursos humanos quanto a mobiliários e equipamentos, de tal forma que os profissionais que atuam nos referidos setores operem em condições dignas de trabalho, garantindo resultados dentro da qualidade, produção e eficiência almejada.

Desta forma, a Secretaria Municipal de Saúde, estará municiada de maior capacidade gestora, para realizar a administração de toda a rede de assistência à saúde de forma eficiente, com maior controle e melhorando conseqüentemente, a resolutividade dos serviços, além de propiciar a busca de novas tecnologias de informações,

Diante do exposto, apresentaremos no transcórrer desse relatório além das atividades realizadas, os pontos positivos, pontos negativos e sugestões para melhoria do trabalho proposto por cada frente de trabalho ora citados e contempladas no contrato de gestão firmado entre este Instituto e o Município de Goiânia, através da Secretaria Municipal de Saúde.

Goiânia-GO, 09 de Julho de 2007.

Maria Aparecida Couto de Toledo Sardinha
Coordenadora Técnica

José Cláudio Romero
Coordenador Executivo



IDTECH
INSTITUTO DE DESENVOLVIMENTO TECNOLÓGICO E HUMANO

RELATÓRIO DE GESTÃO

RELATÓRIO MENSAL N.º 04 – JULHO/2007

CENTRAL DE PROCESSAMENTO DE DADOS

Prefeitura
Goiânia

Secretaria Municipal de Saúde

TRATAMENTO DA MASSA DOCUMENTAL E PROCESSAMENTO DE DADOS

Pelo novo modelo de gestão, o Instituto de Desenvolvimento Tecnológico e Humano – IDTECH passou a ser responsável pelo tratamento da massa documental, processamento, análise e transmissão da informação necessária para se planejar, organizar, operar e avaliar os serviços de saúde no Município de Goiânia-Go, sendo entendida como um instrumento para detectar focos prioritários, levando a um planejamento responsável e a execução de ações que condicionem a realidade às transformações necessárias.

A implantação de um novo modelo de gestão possibilitou a operacionalização dos sistemas de saúde de forma integrada e descentralizada, viabilizando a análise dos dados de modo ágil, eficaz e fidedigno, gerando subsídios para o planejamento e para as atividades em saúde, bem como de ações para a melhoria da qualidade dos dados, e conseqüentemente o avanço da administração no processo de gestão da saúde pública com utilização da tecnologia da informação.

a) Finalidade:

Administrar, através de recursos humanos capacitados e de uma infra-estrutura com tecnologia de ponta, a alimentação dos programas criados atualmente pelo Ministério da Saúde: Sistema de Atenção Básica a Saúde-SIAB, Programa de Humanização no Pré-natal e Nascimento-SISPRENATAL, Sistema de Informações do Câncer da Mulher - SISCAM, Sistema de Cadastramento e Acompanhamento de Hipertensos e Diabéticos - HIPERDIA Programas de Saúde (Hiperdia/*Intranet*), Sistema de Informação Ambulatorial e outros que poderão advir, os quais serão objeto de acordo/aditivo contratual como também o Cartão Nacional de Saúde, através da entrada de dados e estatística, realizando suporte técnico e manutenção em bases, de tal forma que o serviço consiga manter os programas em total funcionamento, com aplicação rotinas que visam agilizar o atendimento aos usuários do SUS e a análise das informações.

Os principais programas anteriormente citados podem ser assim descritos:

SIAB – Principal instrumento de monitoramento das ações do Saúde da Família, tem sua gestão na Coordenação de Acompanhamento e Avaliação, cuja missão é monitorar e avaliar a atenção básica, instrumentalizando a gestão e fomentar / consolidar a cultura avaliativa nas três instâncias de gestão do SUS.

SISPRENATAL – O programa é baseado nas análises das necessidades de atenção específica à gestante, ao recém-nascido e à mulher no período pós-parto.

Busca reduzir as altas taxas de morbi-mortalidade materna e perinatal, bem como adota medidas que asseguram a melhoria do acesso, da cobertura e da qualidade do acompanhamento pré-natal, da assistência ao parto, puerpério e neonatal, além de outras ações como Projeto de Capacitação de Parteiras Tradicionais, financiamento de cursos de especialização em enfermagem e obstetrícia e investimentos nas unidades hospitalares integrantes da rede.

SISCOLO / SISCAM – Por meio deste sistema pode-se obter as informações referentes aos exames realizados nas mulheres, assim como a freqüência da lesões pré-cancerosas e do câncer invasivo, além da qualidade das coletas, das leituras das lâminas.

É um importante instrumento de avaliação fundamental para conferência de valores pagos em relação aos dados dos exames apresentados.

Programas de Saúde (Hiperdia / *Intranet*) – Veio para substituir o programa Hiperdia, tornando mais ágil, interligado ao cadastro do cartão SUS e descentralizado. Podendo assim

estar com a entrada de dados na Unidade de Saúde, sendo acompanhando diariamente pelo gestor.

HIPERDIA – A hipertensão arterial e o diabetes mellitus constituem os principais fatores de risco para as doenças do aparelho circulatório. A identificação precoce dos casos e o estabelecimento do vínculo entre os portadores e as unidades básicas de saúde são elementos imprescindíveis para o sucesso do controle desses agravos.

O sistema permite o cadastramento de portadores, o seu acompanhamento, a garantia do recebimento dos medicamentos prescritos, o perfil epidemiológico da população e conseqüentemente o desencadeamento de estratégias de saúde pública que levarão a modificação do quadro atual, a melhoria da qualidade de vida e a redução do custo social.

Permite ainda o monitoramento dos pacientes cadastrados no Plano Nacional de Reorganização da Atenção à Hipertensão Arterial e ao Diabetes Mellitus.

SISTEMA DE INFORMAÇÃO AMBULATORIAL - Sistema Municipal de Saúde - À partir da entrada de dados ambulatoriais realizados pelas Unidades de Saúde, o sistema faz controle gerencial da produção, acompanhando o planejamento orçamentário e gerando relatórios de acompanhamento, geração de BPA que alimentará o Sistema de Informação Ambulatorial – SIA/SUS, além da manutenção das tabelas necessárias para a execução do sistema.

1. INFRA-ESTRUTURA TECNOLÓGICA

1.1. Espaço Físico

O IDTECH - Instituto de Desenvolvimento Tecnológico e Humano disponibilizou o espaço físico para instalação da Central de Processamento de Dados, obedecendo ao prescrito na Cláusula Quinta, Subcláusula Primeira do Contrato de Gestão em referência.

A mencionada Central encontra-se instalada numa área construída de 100 m², localizada à Rua 01, Qd. B-1, Lote 03/05 n.º 60 – Térreo/Fundos, Setor Oeste – CEP n.º 74.115-040, nesta capital, abrigando as atividades de tratamento da massa documental e processamento de dados, dentro do novo modelo de gestão adotado após celebração do contrato de gestão.



Central de Processamento de Dados/Conferência



Tratamento da Massa Documental/Conferência



Tratamento da Massa Documental/Conferência



Recepção



Supervisão/Central de Processamento de Dados



Central de Processamento de Dados

Cabe ressaltar que a Central de Processamento de Dados do IDTECH - Instituto de Desenvolvimento Tecnológico e Humano substituiu em todo e, permitiu a desativação da Central de Informática da Secretaria Municipal de Saúde, que abrigava as instalações físicas destinadas a conferência e produção e o espaço físico, iluminação, acústica e ventilação não eram adequadas para a realização da conferência dos mapas pelos Operadores, como também para o processamento dos dados através de 24 (vinte e quatro) estações de trabalho. Ainda, as fiações destinadas ao funcionamento dos computadores estavam expostas entre as baias.

Os relatórios anteriores apontaram outros pontos de entraves que eram enfrentados pela Central de Informática, que dificultavam o funcionamento/gerenciamento do sistema, tanto no que se refere a equipamentos de informática quanto a mobiliários e materiais.

Com a desativação total da Central de Informática houve significativo acréscimo da demanda de documentos a serem processados, indicando a necessidade de ampliação do espaço físico atual, ou em caso de impossibilidade, a disponibilidade de estrutura física com dimensões adequadas, conforme já relatado à Coordenação Executiva do IDTECH.

1.2. Recursos Materiais

Para a execução do referido Contrato de Gestão, o IDTECH - Instituto de Desenvolvimento Tecnológico e Humano providenciou a disposição de mobiliários e equipamentos para funcionamento da Central de Processamento de Dados e dos

trabalhos técnico-científicos sobre os processos e etapas dos serviços necessários à execução do respectivo Plano de Trabalho.

A relação de todos os recursos materiais de propriedade do IDTECH - Instituto de Desenvolvimento Tecnológico e Humano já foi devidamente encaminhada à Secretaria Municipal de Saúde através do Ofício n.º 129/2007-Coordenação Executiva, de 02/04/2007 e procedido sua juntada ao Processo n.º 30373294, em conformidade com o prescrito na Cláusula Quinta, Subcláusula Segunda do Contrato de Gestão.

À respeito dos materiais de consumo previsto no Plano de Trabalho, o IDTECH - Instituto de Desenvolvimento Tecnológico e Humano vem suprindo as necessidades segundo recursos do Contrato de Gestão.

2. ORGANIZAÇÃO DO FUNCIONAMENTO

A Central de Processamento de Dados foi organizada e está funcionando de segunda a sexta-feira e, durante o mês de Junho/2007, considerando a tramitação burocrática do processo e a não regularidade dos repasses financeiros pelo Município de Goiânia-GO, vem executando suas atividades nos seguintes horários:

Atividade	Turno	Horário
Tratamento da Massa Documental/Setor de Conferência.	Matutino	08:00 às 12:45hs
	Vespertino	14:15 às 18:00hs
Processamento de Dados/Digitação.	Matutino	07:30 às 12:30hs

3. RECURSOS HUMANOS

Para funcionamento da Central de Processamento de Dados durante o mês de Junho/2007 foram diretamente envolvidos o pessoal técnico e operacional descrito à seguir:

Item	Especificação	Quantidade
01	Gestor Executivo	01
02	Gestor Técnico	01
03	Supervisor Operacional	01
04	Supervisor Operacional/Setor de Conferência	01
05	Supervisor de Turno	01
06	Assistente Operacional	01
07	Auxiliar Administrativo-Operacional	02
08	Analista de Sistema	02
09	Suporte Técnico	01
10	Agentes de Processamento/Digitadores	23
11	Gestor Administrativo - Financeiro	01
12	Encarregados Administrativos	06
13	Auxiliares de Serviços Gerais	02
14	Vigilantes	04
Total		47

4. BALANÇO DAS ATIVIDADES

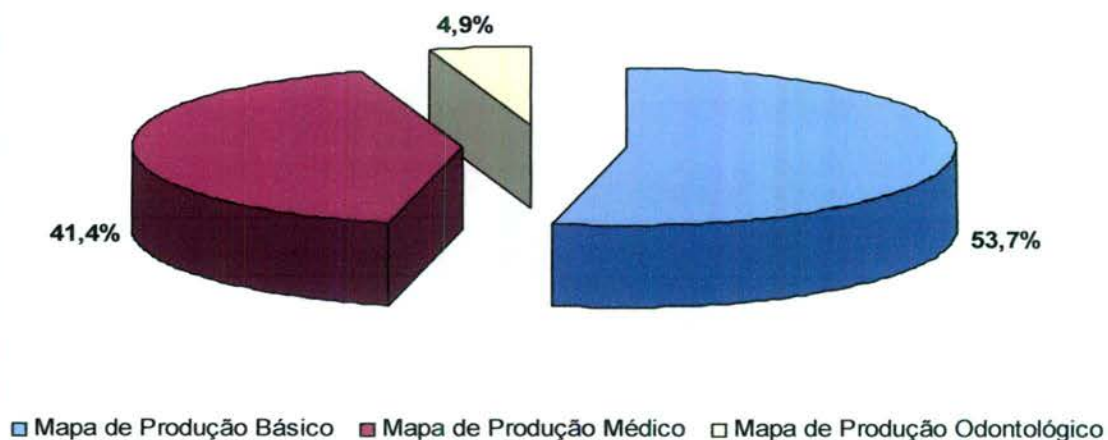
4.1. Dados Estatísticos

Esta parte do presente Relatório de Gestão visa apresentar uma visão quantitativa dos serviços realizados, com apresentação dos principais dados estatísticos que refletem o funcionamento da Central de Processamento de Dados durante o mês de Junho/2007.

4.1.1. Demonstrativo do Número de Procedimentos Processados Referente aos Mapas de Produção

JUNHO/2007		
Item	Especificação dos Documentos	Numero de Procedimentos Processados
01	Mapa de Produção Básico	257.968
02	Mapa de Produção Médico	198.883
03	Mapa de Produção Odontológico	23.763
Total		480.614

Demonstrativo Gráfico do Número de Procedimentos Processados Referente aos Mapas de Produção

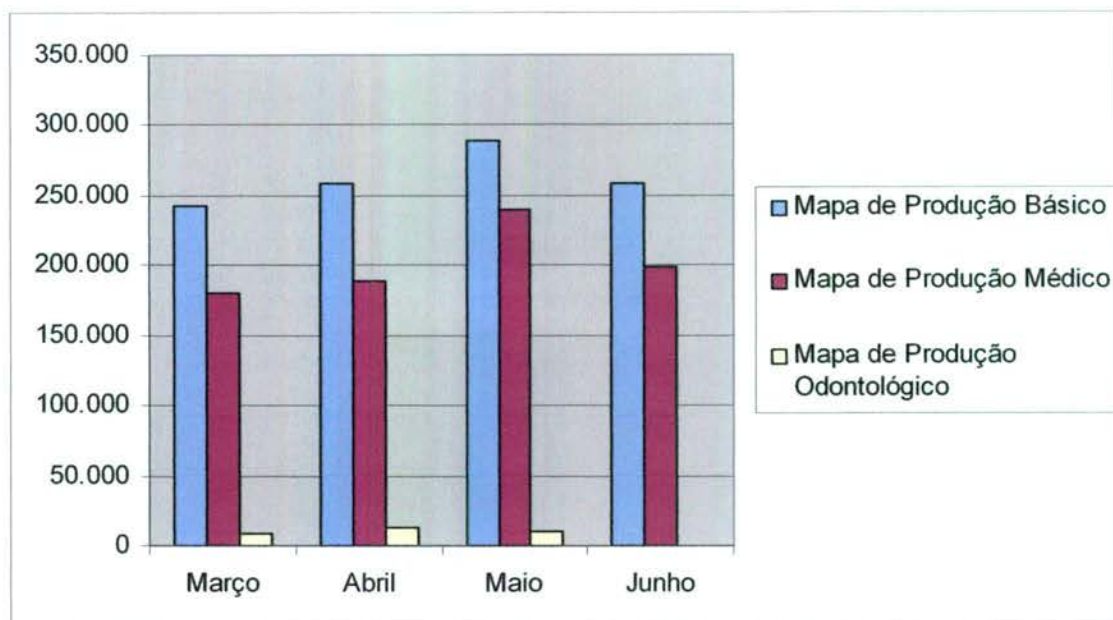


**4.1.2. Demonstrativo de Produção Diária do Processamento de Procedimentos dos Mapas de Produção**

JUNHO/2007				
Data	Mapas de Produção			Total
	Básico	Médico	Odontológico	
01/junho	9.905	9.242	1.766	20.913
02/junho	-	-	-	-
03/junho	-	-	-	-
04/junho	21.337	5.458	2.402	29.197
05/junho	15.978	6.039	2.473	24.490
06/junho	9.588	11.305	2.178	23.071
07/junho	-	-	-	-
08/junho	18.449	5.211	656	24.316
11/junho	8.852	9.324	1.332	19.508
12/junho	7.780	14.385	715	22.880
13/junho	17.380	10.420	0	27.800
14/junho	22.715	6.684	0	29.399
15/junho	7.465	7.806	1.264	16.535
18/junho	13.575	7.329	1.397	22.301
19/junho	18.614	5.851	1.457	25.922
20/junho	14.156	6.588	1.384	22.128
21/junho	9.202	9.597	3.019	21.818
22/junho	0	22.412	0	22.412
25/junho	12.416	12.436	1.391	26.243
26/junho	20.230	5.583	2.228	28.041
27/junho	12.885	16.522	101	29.508
28/junho	16.628	8.218	0	24.846
29/junho	813	18.473	0	19.286
Total	257.968	198.883	23.763	480.614

4.1.3. Demonstrativo de Produção Mensal do Processamento de Procedimentos dos Mapas de Produção

Número de Procedimentos Processados				
Mês de Ref.	Mapa de Produção Básico	Mapa de Produção Médico	Mapa de Produção Odontológico	Total
Março	241.869	180.316	8.146	430.331
Abril	257.866	189.354	13.417	460.637
Maiο	288.515	239.509	10.085	538.109
Junho	257.968	198.883	23.763	480.614
Total	1.046.218	808.062	55.411	1.909.691



5. AVALIAÇÃO QUALITATIVA DA CENTRAL DE PROCESSAMENTO DE DADOS REFERENTE À JUNHO/07.

- A Central de Processamento de Dados do Instituto de Desenvolvimento Tecnológico e Humano – IDTECH está voltada para a informatização em saúde, através da atualização de dados e manutenção do total funcionamento dos sistemas utilizados pela Secretaria Municipal de Saúde;
- Os mapas encaminhados pela Gerência de Informática da Secretaria Municipal de Saúde são analisados pelo Setor de Conferência do IDTECH, onde os profissionais que ali atuam realizam a separação por Unidade / Profissional, como também efetuam a seqüência dos mapas básicos tratando toda a massa documental recebida e preparando-a para o processamento;
- A referida Central é responsável pela coleta, processamento análise e transmissão da informação necessária para se planejar, organizar, operar e avaliar os serviços de saúde, gerando subsídios para o planejamento de ações que visam a melhoria da qualidade dos dados que irá demonstrar o perfil epidemiológico da população;
- A Central de Processamento de Dados é responsável também pela alimentação dos programas criados pelo Ministério da Saúde: Sistema de Atenção Básica a Saúde - SIAB, Programa de Humanização no Pré-natal e Nascimento - SISPRENATAL, Sistema de Informações do Câncer da Mulher - SISCAM, Sistema de Cadastramento e Acompanhamento de Hipertensos e Diabéticos - HIPERDIA Programas de Saúde (Hiperdia / Intranet), e Sistema de Informação Ambulatorial através da entrada de dados e estatística, como também realizar suporte técnico e manutenção em bases, de tal forma que o serviço consiga manter os programas em total funcionamento, com aplicação rotinas que visam agilizar o atendimento aos usuários do SUS, e a análise das informações;

- No mês de Junho do corrente ano foram processados os mapas pertinentes ao Sistema de Informação Ambulatorial-SIA/SUS, ou seja, os mapas de produção odontológico, médico, básico e saúde mental oriundos das Unidades de Saúde do Município. O mapa único por motivos operacionais não resolvidos pela Gerência de Informática, não foi processado;
- No dia 01 de Junho o Gerente de Informática da Secretaria Municipal de Saúde esteve presente na Central. Na oportunidade foi comunicado pela Supervisora Operacional que:
 1. O código 02011005 apresentado no mapa médico da Unidade de Saúde CROF (Centro de Referência de Ortopedia e Fisioterapia) estava no sistema como inexistente, motivo pelo qual o processamento estava sendo inviabilizado.
 2. Estava guardando orientações para iniciar o processamento dos mapas único, visto que o mesmo foi interrompido no dia 18 de Maio. O referido Gerente informou que não foi possível solucionar o problema detectado no mapa único (número do segmento constante no mapa diferente do número do segmento do sistema), motivo pelo qual a sua digitação continuava suspensa.
- No dia 01 de Junho do corrente ano a Gerência de Informática da Secretaria Municipal de Saúde - SMS encaminhou mapas de produção para serem conferidos / processados, conforme especificações abaixo:

Item	Mapas	Meses
01	Básico	08,11,12/2006 e 01,02,03,04,05/2007
02	Médico	03,04,07,08,09,10,11,12/2006 e 01,02,03,04,05/2007
03	Odontológico	05,06,07/2006 e 01,02,03,04,05/2007
04	Saúde Mental	11,12/2006 e 01,02,03,04,05/2007
05	Único	04,05/2007

- Foi remetido à Gerência de Informática – SMS 184 (cento e oitenta e quatro) pacotes contendo mapas (básico e médico) processados referentes aos meses de maio, junho, julho, agosto, setembro, outubro, novembro e dezembro. Os pacotes foram descritos em rol de remessa;
- O processamento da competência do mês de Março de 2007 foi finalizado no dia **11 de Junho** do corrente ano de forma incompleta, visto que seguindo orientações da Gerência de Informática da SMS, os mapas únicos devido aos problemas apresentados não foram processados, seguindo orientações da Gerência de Informática;
- No dia 13 de Junho o Gerente de Informática – SMS esteve presente na Central para elucidar dúvidas referentes ao mapa médico, tais como:
 1. Mapa com especialidade não compatível com a Unidade de Saúde: O Gerente de informática orientou a efetuar o cadastramento da especialidade na Unidade de Saúde indicada;
 2. Mapa com especialidade incompatível com o procedimento: O Gerente de informática considerou esse mapa como sendo um problema sem solução local, devendo, portanto ser devolvido para a Unidade providenciar as devidas correções;

- A Divisão de Imunização da Secretaria Municipal de Saúde em parceria com o Instituto de Desenvolvimento Tecnológico e Humano promoveram no dia 20 de Junho a vacinação dos Agentes de Atendimento da Central de Processamento contra Influenza, Febre Amarela, Hepatite B, Sarampo, Rubéola, Tétano e Difteria;
- A competência do mês de Abril de 2007 foi finalizada no dia 22 de Junho do corrente ano de forma incompleta, visto que seguindo orientações da Gerência de Informática da SMS, os mapas únicos não foram processados devido aos problemas apresentados e citados anteriormente;

Em virtude dos mapas enviados no dia 28 de Junho, pela Gerência de Informática, os quais faziam parte da competência de abril, foi necessário efetuar a sua complementação. Desta forma, os mapas serão conferidos / digitados e inclusos na referida competência, motivo pelo qual não foi possível considerá-la como concluída no referido dia 22 de Junho;

- No dia 28 de Junho do corrente ano a Gerência de Informática da Secretaria Municipal de Saúde - SMS encaminhou mapas de produção para serem conferidos / processados, conforme especificações abaixo:

Item	Mapas	Meses
01	Básico	10,11,12/2006 e 01,02,03,04,05,06/2007
02	Médico	01,02,03,06,07,08,09,10,11,12/2006 01,02,03,04,05,06/2007
03	Odontológico	02,03,04,05,06/2007
04	Saúde Mental	(05,06/2002),(04/2004),(05/2005)01,02,03,04,05,06,07,12/2006 e 01,02,05,06/2007
05	Único	01,04,05,06/2007

- Foi providenciada a devolução à Gerência de Informática – SMS 77 (setenta e sete) pacotes contendo mapas (básico, médico e odontológico) processados referentes aos meses de agosto, setembro, outubro, novembro e dezembro do ano de 2006 e meses de janeiro, fevereiro, março e abril do ano de 2007. Os pacotes foram descritos em rol de remessa;
- Reuniões foram realizadas no sentido de motivar os Agentes de Processamento a cumprirem com a média de produção diária a fim de manter a qualidade dos serviços prestados;
- As atividades realizadas são acompanhadas / monitoradas pela Supervisora de Turno e avaliadas pelo Supervisor Operacional, a fim de garantir a qualidade do serviço prestado e o cumprimento das metas de produção mensal de acordo com o cronograma da Secretaria Municipal de Saúde / Sistema de Informação Ambulatorial.

5.1. Pontos Positivos

- A Central de Processamento de Dados realiza a distribuição de serviço de entrada de dados, controla a entrega dos dados no período pré-estabelecido pela Secretaria Municipal de Saúde, cumprindo o cronograma de Informação Ambulatorial – SAI/SUS;

- O Setor de Conferência efetua a aferição dos mapas entregues na Central, realiza a separação, correção e o preparo dos mapas para processamento, garantindo assim, a confiabilidade dos dados a serem encaminhados ao SIA;
- Com o encaminhamento dos dados processados ao Sistema de Informação Ambulatorial no tempo previsto, a Secretaria Municipal de Saúde terá garantido o repasse de verba oriundo do Ministério da Saúde referente aos procedimentos / condutas pagas pelo SUS, através dos mapas de produção médico, básico, odontológico e mental;
- Garantia da entrada de dados no sistema / manutenção da base de dados, com envio dos dados para a Secretaria Estadual de Saúde e Sistema de Informações Ambulatoriais;
- O IDTECH – Instituto de Desenvolvimento Tecnológico e Humano colocou a disposição dos Agentes de Processamento um ambiente de trabalho dotado de mobiliários ergonomicamente adequados ao fim a que se destinam e computadores de última geração necessários para garantir que processamento dos dados estatísticos e os trabalhos técnico–científicos sejam realizados com qualidade e eficiência;
- Os Recursos Humanos são devidamente capacitados para atuarem na área da tecnologia da informação, e contam com o acompanhamento de Supervisores que realizam suporte técnico, possibilitando o desenvolvimento das atividades com segurança e presteza, contribuindo dessa forma para que o serviço seja efetuado de forma humanizada;
- É realizado o acompanhamento diário da produção do Agente de Processamento, para que possa atingir a meta estabelecida para o bom desempenho da função;
- As fichas processadas são devidamente identificadas/embaladas/separadas por Distrito Sanitário e Unidade, para posterior encaminhamento à Gerência de Informática da Secretaria Municipal de Saúde;
- No período compreendido entre 01 e 30 de Junho do corrente ano, foram processados 480.614 (quatrocentos e oitenta mil, seiscentos e quatorze) procedimentos, sendo que 257.968 (duzentos e cinquenta e sete mil novecentos e sessenta e oito) são procedimentos básicos, 198.883 (cento e noventa e oito mil, oitocentos e oitenta e três) procedimentos médicos e 23.763 (vinte e três mil, setecentos e sessenta e três) procedimentos odontológicos;
- No mês de Junho , observamos que houve um acréscimo no quantitativo de procedimentos odontológicos, onde foram registrados 23.763 (vinte e três mil, setecentos e sessenta e três) procedimentos, visto que no mês de maio foram processados 10.085 (dez mil e oitenta e cinco);
- No mês em referência foram processados 7.323 (sete mil trezentos e vinte e três) procedimentos do mapa mental., praticamente o dobro do processado no mês de maio, o qual contou com o registro de 3.059 (três mil e cinquenta e nove) procedimentos;
- A média de Produção por agente de procedimento foi de 1.153 (hum mil, cento e cinquenta e três) procedimentos, incluindo médico, básico, odontológico e mental;

- No mês de Junho atuaram uma média de 22 (vinte e dois) Agentes de Atendimento/dia no turno matutino.

5.2. Pontos Negativos

- No mês de Junho verificamos que ainda persiste a demora para liberar senhas que necessitam de cadastros. De acordo com a Gerência de Informática o cadastro é efetuado no Recursos Humanos da Secretaria Municipal de Saúde para liberação da matrícula, a qual, é necessária para confecção da senha pela referida Gerência;
- O Sistema às vezes tem se apresentado lento, e em outros momentos com sinais de erro e / ou travamento e não funcionamento, o que tem ocasionado transtorno no que se refere ao cumprimento da média diária da produção, como também compromete a entrega dos mapas processados de acordo com a competência / cronograma junto ao Sistema de Informação Ambulatorial – SIA/SUS:

Data	Queda/horário	Retorno/horário	Situação
01/06/07	07h40min	07h54min	Muito lento
05/06/07	11h22min	11h24min	Não funcionamento / Lento
11/06/07	09h45min	09h49min	Não funcionamento / Lento
	10h01min	10h04min	Não funcionamento / Lento
	10h29min	10h32min	Não funcionamento / Lento
19/06/07	10h40min	11h40min	Muito lento / Lento
20/06/07	10h39min	10h42min	Não funcionamento / Lento
21/06/07	10h35min	10h36min	Lento / Lento
22/06/07	08h29min	08h30min	Não funcionamento / Lento
25/06/07	09h25min	09h32min	Não funcionamento / Lento
26/06/07	08h25min	08h26min	Não funcionamento / Lento
	11h43min	11h44min	Não funcionamento / Lento

- A Gerência de Informática da Secretaria Municipal de Saúde tem sido informada a respeito dessa deficiência do sistema COMDATA-Companhia de Processamento de Dados do Município de Goiânia.

5.3. Sugestões Para Melhorias

- A Gerência de Informática da Secretaria Municipal de Saúde deverá realizar juntamente com a COMDATA-Companhia de Processamento de Dados do Município de Goiânia manutenção periódica no sistema;
- Providenciar uniformes (coletes) para os Agentes de Processamento. A previsão para a entrega dos coletes é para a segunda semana do mês de Julho do corrente ano;
- Providenciar crachás para a devida identificação dos Agentes de Processamento. Os crachás serão entregues pelo IDTECH juntamente com os uniformes;
- Implantar no sistema o controle da produção diária do Agente de Processamento de Dados para os diferentes mapas processados. A sugestão já foi solicitada à Gerência de Informática da Secretaria Municipal de Saúde;



IDTECH
INSTITUTO DE DESENVOLVIMENTO TECNOLÓGICO E HUMANO

- A Secretaria Municipal de Saúde deverá encaminhar os mapas oriundos das Unidades de Saúde em tempo hábil, para que a competência seja entregue em tempo pelo IDTECH em tempo hábil e com o cronograma do SIA/SUS;
- Manutenção e suporte técnico da COMDATA em tempo real para tomada de providências quando verificado lentidão no sistema.

Goiânia-GO, 09 de Julho de 2007.

Maria Aparecida Couto de Toledo Sardinha
Coordenadora Técnica



IDTECH

INSTITUTO DE DESENVOLVIMENTO TECNOLÓGICO E HUMANO

RELATÓRIO DE GESTÃO

RELATÓRIO MENSAL N.º 04 – JUNHO/2007

CENTRAL DO CARTÃO NACIONAL DE SAÚDE

Prefeitura
Goiânia



Secretaria Municipal de Saúde

CENTRAL DO CARTÃO NACIONAL DE SAÚDE-SUS

O Cartão Nacional de Saúde é documento obrigatório de identificação, com o objetivo de facilitar o acesso dos usuários do Sistema Único de Saúde-SUS. Permite a vinculação dos procedimentos executados no âmbito do Sistema Único de Saúde ao usuário, aos(s) profissional(ais) que os realizou(aram) e, também, à(s) unidade(s) de saúde onde foram realizados, tendo como base o cadastro dos usuários, dos profissionais e de Unidades de Saúde.

Nessa nova modalidade, o IDTECH - Instituto de Desenvolvimento Tecnológico e Humano passou à ser responsável pela co-gestão da Central do Cartão Nacional de Saúde-SUS entendida como a gestão dos recursos humanos do seu quadro de empregados e a operacionalização das atividades desenvolvidas pelos mesmos.

1. INFRA-ESTRUTURA

1.1. Espaço Físico

A Central do Cartão Nacional de Saúde encontra-se em instalada em espaço físico disponibilizado pela Secretaria Municipal de Saúde localizada à Avenida A n.º 530-A, Setor Oeste - Goiânia-GO.

1.2. Recursos Materiais

Pelo Contrato de Gestão em referência, cabe à Secretaria Municipal de Saúde o provimento de todos os recursos materiais necessários ao desenvolvimento das atividades da Central do Cartão Nacional de Saúde-SUS, ficando o IDTECH - Instituto de Desenvolvimento Tecnológico e Humano responsável apenas pelo pessoal técnico-operacional.

2. ORGANIZAÇÃO DO FUNCIONAMENTO

A Central do Cartão Nacional de Saúde (Cartão SUS) foi organizada e está funcionando de segunda a sexta-feira, em dois (02) turnos:

- a) 07:30 às 12:30hs
- b) 12:30 às 17:30hs

3. RECURSOS HUMANOS

Para funcionamento da Central do Cartão Nacional de Saúde-SUS durante o mês de Junho/2007 foram, direta ou indiretamente, envolvidos o pessoal técnico e operacional do Quadro de Empregados do IDTECH - Instituto de Desenvolvimento Tecnológico e Humano conforme descrito à seguir:

Item	Especificação	Quantidade
01	Gestor Executivo	01
02	Gestor Técnico	01
03	Supervisor Operacional	01
04	Agentes de Atendimento	18
05	Gestor Administrativo - Financeiro	01
06	Encarregados Administrativos	06
Total		28

4. BALANÇO DAS ATIVIDADES

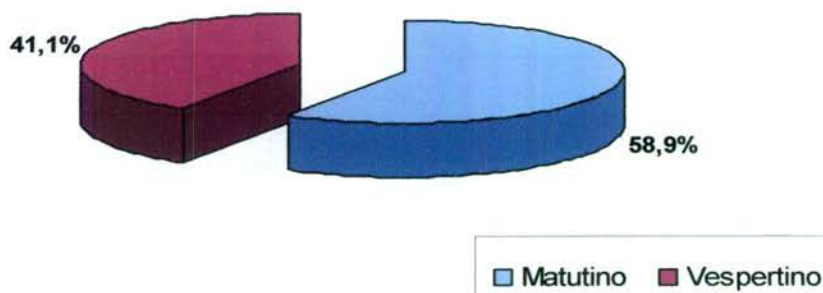
4.1. Dados Estatísticos

Esta parte do presente Relatório de Gestão visa apresentar uma visão quantitativa dos serviços realizados pelo IDTECH - Instituto de Desenvolvimento Tecnológico e Humano, com apresentação dos principais dados estatísticos que refletem o funcionamento da Central do Cartão Nacional de Saúde (Cartão SUS) durante o mês de Junho/2007.

4.1.1. Demonstrativo do Número de Atendimentos/Procedimentos Realizados na Central do Cartão Nacional de Saúde por Turno de Funcionamento

JUNHO/2007	
Turno de Funcionamento	Numero de Usuários Atendidos
Matutino	12.449
Vespertino	8.678
Total	21.127

Demonstrativo Gráfico do Número de de Atendimentos/Procedimentos Realizados na Central do Cartão Nacional de Saúde por Turno de Funcionamento



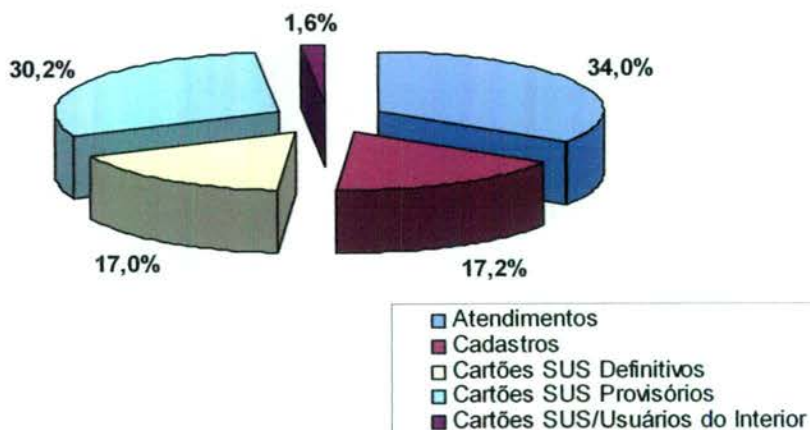
4.1.2. Demonstrativo dos Atendimentos/Procedimentos Realizados por Turno de Funcionamento da Central do Cartão Nacional de Saúde por Natureza do Atendimento.

JUNHO/2007				
Item	Especificação do Atendimento	Turno de Funcionamento		Total
		Matutino	Vespertino	
01	Atendimentos	4.074	3.116	7.190
02	Cadastros	2.167	1.471	3.638
03	Cartões SUS Definitivos	2.154	1.434	3.588
04	Cartões SUS Provisórios	3.854	2.516	6.370
05	Cartões SUS/Usuários do Interior	200	141	341
Total		12.449	8.678	21.127

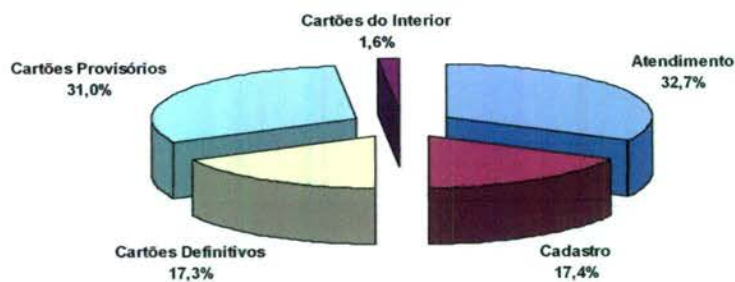


IDTECH
INSTITUTO DE DESENVOLVIMENTO TECNOLÓGICO E HUMANO

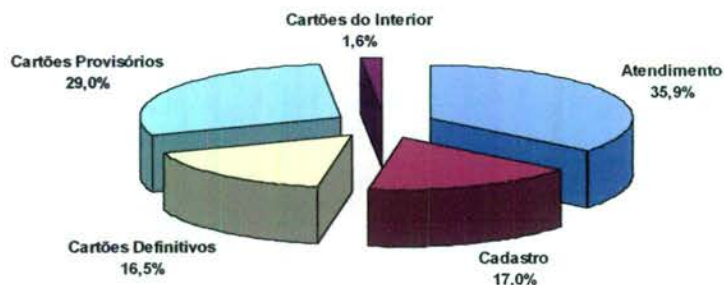
Demonstrativo Gráfico dos Atendimentos/Procedimentos Realizados por Turno de Funcionamento da Central do Cartão Nacional de Saúde por Natureza do Atendimento.



Demonstrativo Gráfico dos Atendimentos/Procedimentos Realizados por Turno de Funcionamento da Central do Cartão Nacional de Saúde por Turno - Matutino



Demonstrativo Gráfico dos Atendimentos/Procedimentos Realizados por Turno de Funcionamento da Central do Cartão Nacional de Saúde por Turno - Vespertino



4.1.3. Demonstrativo dos Atendimentos/Procedimentos Realizados por Agente de Atendimento e Natureza do Atendimento

JUNHO / 2007							
Item	Agente de Atendimento	Especificação do Atendimento					Total
		1	2	3	4	5	
1	Benedito Helton Júnior	440	205	18	225	446	1.334
2	Brunno da Silva Matos	337	204	05	189	391	1.126
3	Cibele Moreira Teles	299	71	13	100	326	809
4	Diogo Alves da Silva	296	204	09	121	288	918
5	Dulcinéia César Santiago Barbosa	231	120	09	201	235	796
6	Edjane Paiva da Silva	349	273	15	247	410	1.294
7	Filipe da Silva Faleiro	210	132	07	125	190	664
8	Juliana de Andrade Pinheiro	357	199	17	213	307	1.093
9	Osvaldo Alves de Sousa Filho	537	316	35	277	410	1.575
10	Polliana Plácido Cardoso	495	245	46	283	493	1.562
11	Roseneide Targino de Oliveira	523	198	26	173	358	1.278
13	Márcia Almeida Coelho	555	303	58	221	491	1.628
14	Marizélia Moreira Dionizio	489	220	13	229	373	1.324
15	Renata Rodrigues da Silva	554	265	41	294	385	1.539
16	Simone Moreira Teles	513	244	16	192	452	1.417
17	Tatiele Pereira de Souza	532	229	07	250	415	1.433
18	Vaneide Guedes dos Santos	473	210	06	248	400	1.337
Total		7.190	3.638	341	3.588	6.370	21.127

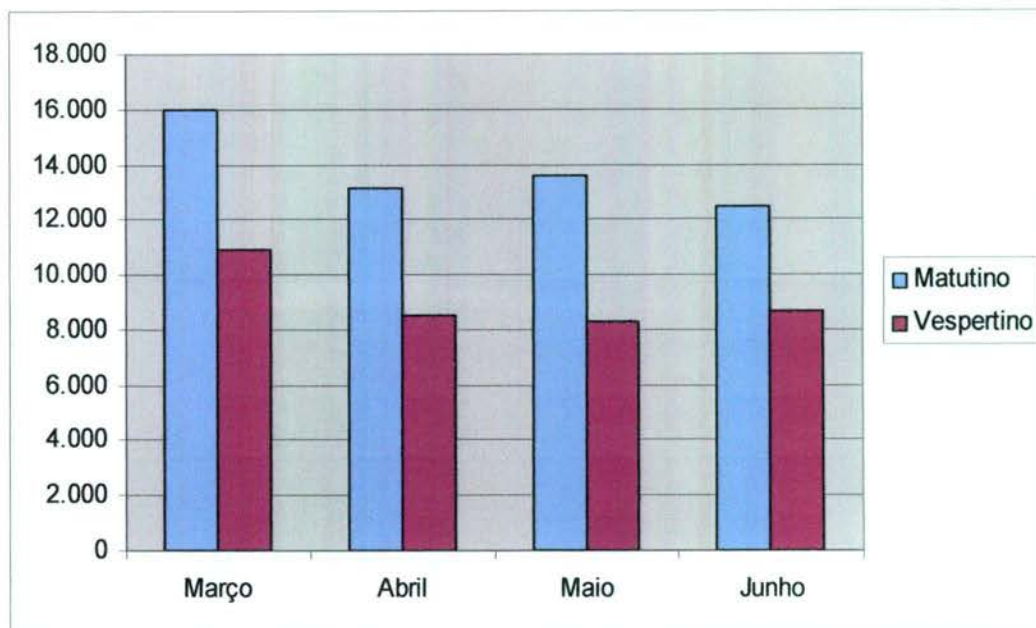
Legenda:	1	Atendimento
	2	Cadastro
	3	Cartões Interior
	4	Cartões Definitivos
	5	Cartões Provisórios

4.1.4. Demonstrativo da Produção Mensal do Número de Atendimentos / Procedimentos por turno realizados na Central do Cartão Nacional de Saúde

MESES/2007			
Mês de Referência	Turnos		Total
	Matutino	Vespertino	
Março	15.964	10.906	26.870
Abril	13.113	8.509	21.622
Mai	13.616	8.258	21.874
Junho	12.449	8.678	21.127
Total	55.142	36.351	91.493



IDTECH
INSTITUTO DE DESENVOLVIMENTO TECNOLÓGICO E HUMANO



5. AVALIAÇÃO DA CENTRAL DO CARTÃO NACIONAL DE SAÚDE REFERENTE À JUNHO/2007.

- O Cartão Nacional de Saúde é documento obrigatório de identificação, com o objetivo de facilitar o acesso dos usuários dos SUS aos serviços de saúde;
- Permite a vinculação dos procedimentos executados no âmbito do Sistema Único de Saúde (SUS) ao usuário, ao profissional que os realizou e também à unidade de saúde onde foram realizados, tendo como base o cadastro dos usuários, de profissionais e de Unidades de Saúde;
- No mês de Junho 21.127 (vinte e um mil, cento e vinte e sete) procedimentos foram efetuados pelos Agentes de Atendimento, destes 12.449 (doze mil, quatrocentos e quarenta e nove) foram do turno matutino e 8.678 (oito mil, seiscentos e setenta e oito) do turno vespertino;
- No mês em referência foram efetuados 341 (trezentos e quarenta e um) cartões do Interior;
- A Divisão de Imunização da Secretaria Municipal de Saúde em parceria com o IDTECH no dia 11 de Junho providenciou a vacinação dos Agentes de Atendimento que atuam no turno matutino, contra Influenza (gripe);
- Foram entregues na Central 24 (vinte e quatro) computadores oriundos da Secretaria Municipal de Saúde, os quais irão substituir os que ali existem atualmente;
- Reuniões foram realizadas no sentido de motivar os Agentes de Processamento a realizarem as atividades com presteza e eficiência, como também a oferecerem um atendimento em excelência aos usuários, a fim de manter a qualidade do serviço prestado pelo IDTECH - Instituto de Desenvolvimento Tecnológico e Humano.

5.1. Pontos Positivos

- Os cartões estão sendo entregues aos usuários do SUS, desde que devidamente domiciliados no município de Goiânia-GO e possibilitado ao Sistema Único de Saúde/Secretaria Municipal de Saúde de Goiânia-GO a capacidade de identificação individualizada dos usuários;
- As máquinas utilizadas pelos Agentes de Atendimento para prestação de serviços aos usuários estiveram operantes, os problemas apresentados foram solucionados em tempo hábil pelos funcionários da Secretaria Municipal de Saúde / Supervisor Operacional – IDTECH que ali atuam;
- O sistema nesse mês de Junho funcionou dentro da normalidade, o que contribuiu para que os usuários recebessem um atendimento digno e de forma humanizada por parte dos Agentes de Atendimento;
- Foram realizados com êxito a localização e organização dos cartões que se encontravam acondicionados nas prateleiras, visto que alguns estavam guardados em caixas trocadas;
- Os Agentes de Atendimento atuaram na organização das caixas pertinentes aos cartões definitivos, através da sua localização no sistema para devida conferência. Os cartões encontrados em caixas erradas foram devolvidos para as caixas indicadas pelo sistema como correta;
- Os Agentes de Atendimento realizaram, a organização dos formulários do cadastro simplificado, que são preenchidos por usuários oriundos de outros estados e/ou municípios;
- Realização de cadastros provisórios em tempo hábil, para usuários que necessitam de atendimentos/procedimentos médicos e hospitalares;
- Efetivação de cadastros dos usuários que ali buscam atendimento;
- Realização do cadastro simplificado oriundos de outros municípios e/ou estados;
- Processamento dos cadastros para devido encaminhamento ao Ministério da Saúde e providências quanto a confecção do Cartão Nacional de Saúde (Cartão SUS);
- Emissão de cartões provisórios / segunda via do cartão e protocolos de entrega;
- Está sendo utilizada ficha elaborada pelo Supervisor Operacional do IDTECH para realização do cadastro simplificado (cadastros de usuários de outras cidades / estados), devido a inexistência de formulários destinados à realização do cadastro simplificado, constatado desde o dia 21 de Fevereiro do corrente ano.

5.2. Pontos Negativos

- No dia 04 de Junho os formulários utilizados para o cadastro simplificado e xerocopiado pela Coordenadora da Central no mês de maio acabaram, e mesmo diante do comunicado da sua inexistência, providências não foram tomadas para o devido suprimento;

- Foi registrado também problemas na conexão com o DATA SUS para a geração e transmissão dos arquivos processados referentes ao cadastro simplificado. De acordo com informações, o fato ocorreu em virtude de que o DATA SUS se encontrava em greve e os servidores não estavam recebendo manutenção;
- O sistema CADWEB que é utilizado para a localização de usuários oriundos de outras localidades (estados e/ou municípios) esteve inoperante durante todo o mês de Junho, o que dificultou a realização das atividades.
- Ausência de um setor de recepção o que tem ocasionado fila e aumento do tempo de espera pelo usuário;
- A Central do Cartão Nacional de Saúde tem respondido de forma precária pela entrada de dados no sistema, realização da manutenção e atualização da base de dados;
- Inexistência de mobiliários / equipamentos (computador) na recepção para realizar o acolhimento / pré-atendimento, principalmente em momentos de grande fluxo de usuários, sendo que alguns destes necessitam apenas de verificar a disponibilidade do cartão definitivo;
- Sinalização deficitária para realizar a orientação do usuário quanto ao fluxo de atendimento, o que tem dificultado o usuário de encontrar o box correto para o seu atendimento;
- Inexistência de sinalização na parte externa do prédio, ocasionando transtornos aos usuários que diariamente registram suas queixas, relatando que entraram em outros prédios até encontrarem a porta de acesso à Central;
- Os cabos de rede (rede física) são dispostos de forma inadequada, existe atualmente na Central a posição de atendimento de número 2 (dois) que possui o seu RJ-45 conectado pelo lado externo, permitindo com que o usuário esbarre o pé provocando a desconexão do terminal à rede lógica. Há também a ausência de 3 (três) baias, no local onde as mesmas foram removidas, os fios (rede física e elétrica) foram cortados e estão expostos ao público;
- O cabeamento da linha telefônica do head-phone frequentemente tem-se desconectado, dificultando o atendimento prestado pelos Agentes de Atendimento junto aos usuários, sendo necessário a intervenção diária do Supervisor do Instituto de Desenvolvimento Tecnológico e Humano – IDTECH;
- A Central tem-se deparado frequentemente com problemas relacionados a conexão das posições de atendimento, sendo necessário a intervenção diária e em tempo real dos funcionários da Secretaria Municipal de Saúde e do Supervisor do IDTECH;
- A impressora destinada a impressão da segunda via do cartão desde o dia 05 de Janeiro do corrente ano, encontra-se inoperante. Foi realizada ordem de serviço para que a Secretaria Municipal de Saúde tomasse as devidas providências. É preciso ressaltar que há um grande quantitativo de cartões de PVC na Central e a ausência da impressora ocasiona um gasto maior com os cartões provisórios;
- Inexistência de formulários destinados à realização do cadastro simplificado (cadastros de usuários de outras cidades / estados), constatado desde o dia 21 de

Fevereiro do corrente ano. Está sendo utilizado um formulário paliativo criado pelo Supervisor Operacional até que se providencie o específico para esse fim;

- As posições de atendimento não são adequadas para o atendimento presencial, visto que não dispõem de local adequado para alocação do gabinete (CPU), motivo pelo qual são colocados sobre tampo da mesa dificultando a visão interna e externa, uma vez que o monitor se encontra disposto também sobre o mesmo local.
- Inexistência de sistema de senhas, a população é atendida por ordem de chegada e quando a mesma por algum motivo não é observada, os usuários ficam exaltados, descaracterizando o atendimento humanizado;
- Os computadores dispõem de um sistema muito antigo. O tempo de espera para iniciar as atividades é grande. Há erros freqüentes e os Agentes de Atendimento necessitam interromper suas atividades para reiniciar o equipamento;
- Ausência de mural para colocação de lembretes / comunicados, tanto do IDTECH quanto da Secretaria Municipal de Saúde. Os documentos repassados são entregues aos Agentes para que os mesmo façam a leitura para posterior colocação em um armário afixado com fita crepe;
- Inexistência de Escaninhos para guarda de objetos de uso pessoal dos Agentes de Atendimento;
- Estrutura física inadequada (luminosidade deficitária, infiltrações, fios elétricos expostos. Ressaltamos que nesse mês de Maio o entrave relacionado à iluminação se agravou, visto que, quatro lâmpadas queimaram ainda no mês de abril não foram trocadas e parte da sala de atendimento destinada ao aguardo do usuário pelo atendimento ainda se encontra escura;
- Os banheiros no final do turno vespertino apresentam cheiro desagradável. A limpeza está deficitária, visto que o serviço prestado pelos Auxiliares de Serviços Gerais não tem sido realizado dentro da qualidade prevista para o local de trabalho / saúde;
- Existência de placas de gesso quebradas no teto da área destinada ao atendimento, além infiltrações e goteiras;
- Os condicionadores de ar estão apresentando vazamento de água e funcionando de forma deficitária;
- Falta de segurança local. Foi enviado ao Secretario Municipal de Saúde no dia 18 de Junho do corrente ano, ofício N.º 195/2007 comunicando a necessidade de um profissional capacitado para prestar o serviço de vigilância local, visando garantir a segurança dos profissionais que ali realizam suas atividades, conforme cópia em **Anexo 1**.

5.3. Sugestões Para Melhorias

- Disponibilizar estrutura necessária para realização do pré-atendimento no setor de recepção;

- Solicitar maior agilidade junto à Gerência de Informática da Secretaria Municipal de Saúde para realização da manutenção do computador destinado a digitação do cadastro simplificado;
- Solicitar à referida Gerência de Informática que realize juntamente com a COMDATA manutenção nos computadores / sistemas utilizados na Central, principalmente o CAD WEB;
- Re-configurar todos os equipamentos com sistemas atuais e com proteção contra vírus e demais perigos virtuais;
- Agilizar providências quanto ao reparo das impressoras destinadas a impressão da segunda via dos cartões;
- Realizar o monitoramento e gerenciamento de informações que não são detectadas naturalmente pelos sistemas alfanuméricos;
- Permitir a integração a outras bases de dados;
- Automatizar processos realizados manualmente (mapas de produção);
- Fornecer aos gestores das Unidades, dados importantes para o planejamento de ações voltadas para a melhoria da condição de saúde da população assistida, através de relatórios mensais;
- Emitir relatórios que serão utilizados como instrumento de fortalecimento da Gestão do Município;
- Readequar o sistema de informação existente com vistas a maior funcionalidade e rapidez;
- Manter os programas implantados pelo Município em total funcionamento;
- Responder pela entrada de dados no sistema, manutenção da base de dados, backup's diário, envio dos dados para a Secretaria Estadual de Saúde e Sistema de Informações Ambulatoriais, em tempo hábil;
- Colaborar com o Sistema Único de Saúde/Secretaria Municipal de Saúde de Goiânia-GO a capacidade de identificação individualizada dos usuários;
- Providenciar os formulários para realização do cadastro simplificado em caráter de urgência;
- Adequar as posições de atendimento para que estejam ergonomicamente corretas, garantindo boa visibilidade ao Agente de Atendimento e ao Usuário no momento do atendimento;
- Disponibilizar escaninhos para guarda de objetos pessoais;
- Disponibilizar quadro mural para colocação de comunicados / lembretes;
- Solicitar providências quanto à melhoria da iluminação local e reposição das lâmpadas;
- Separar a sala destinada ao lanche (copa) com divisórias, para que fique fechada, a fim de evitar que pessoas não autorizadas adentrem ao local;
- Reposição da placas de gesso do teto da área destinada ao atendimento;
- Correção das infiltrações e goteiras;

- Fazer uso do painel eletrônico existente na Central;
- Disponibilizar / realizar a troca dos extintores vencidos, visando maior segurança do local;
- Efetuar a sinalização / indicação de entrada para as posições de atendimento;
- Realizar a identificação externa da Central do Cartão Nacional de Saúde;
- Refazer a disposição das caixas / prateleiras onde estão alocados os cartões definitivos;
- Realizar reparos nos condicionadores de ar, visto que os mesmos estão apresentando vazamento de água e funcionando de forma deficitária;
- Disponibilizar segurança (vigilante) para atuar durante os turnos.

Goiânia-GO, 09 de Julho de 2007.



Maria Aparecida Couto de Toledo Sardinha
Coordenadora Técnica

Anexo

Anexo 1 Ofício solicitando providências quanto a disponibilização de profissional capacitado para prestar o serviço de vigilância da Central do Cartão Nacional de Saúde.



INSTITUTO DE DESENVOLVIMENTO TECNOLÓGICO E HUMANO

Ofício n.º 195/2007-COEX

Goiânia, 18 de Junho de 2007

Senhor Secretário,

Como é do conhecimento de Vossa Senhoria, o Cartão Nacional de Saúde é um documento obrigatório de identificação que tem como objetivo facilitar o acesso dos usuários do Sistema Único de Saúde - SUS aos serviços de saúde.

A Central do Cartão Nacional de Saúde tem prestado serviço a uma população diversificada, tanto de moradores de Goiânia, quanto de outros oriundos, de municípios e estados que ali comparecem para realização do cadastro e providencias para confecção do cartão SUS, visto que o mesmo se faz necessário para o atendimento em serviços de saúde do SUS em todos os níveis de complexidade.

Existem critérios estabelecidos para a confecção do cartão SUS e dentre esses se encontra o comprovante de endereço. Os usuários quando não conseguem comprovar a moradia, mesmo que bem orientados pelos funcionários da SMS e/ou colaboradores desta Instituição que ali atuam, demonstram a sua insatisfação através de agressões verbais que visam intimidar o Agente para conseguir a liberação do cartão.

Outro problema vivenciado no dia a dia pelos funcionários dessa Secretaria e colaboradores do IDTECH, está relacionado a presença de filas, principalmente quando um usuário opta por alterar a ordem de chegada/atendimento, ocasionando transtornos entre os demais e para a Central.

Desta forma, os funcionários e colaboradores estão frequentemente expostos a situações de risco, visto que nessa Central não existe o **Serviço de Vigilância**.

Diante do exposto, e considerando que esse Instituto tem co-responsabilidade para com a garantia de condições dignas de trabalho e segurança pessoal de toda a equipe, solicitamos providências quanto disponibilização de profissional capacitado para prestar o serviço de vigilância local, visando a prevenção de problemas futuros.

Ao ensejo, nos colocamos ao inteiro dispor e externamos os cordiais cumprimentos.

Atenciosamente,


José Cláudio Romero
Coordenador Executivo



Ilmo. Sr.
Dr. Paulo Rassi
DD. Secretário Municipal de Saúde
NESTA



IDTECH

INSTITUTO DE DESENVOLVIMENTO TECNOLÓGICO E HUMANO

RELATÓRIO DE GESTÃO

RELATÓRIO MENSAL N.º 04 – JUNHO/2007

**CENTRAL DE REGULAÇÃO DE VAGAS E
SERVIÇOS ESPECIAIS**

Prefeitura

Goiânia



Secretaria Municipal de Saúde

CENTRAL DE REGULAÇÃO DE VAGAS E SERVIÇOS ESPECIAIS

A Central de Regulação e Divisão de Serviços Especiais é uma das formas existentes para se conseguir regular a oferta e a demanda dos Serviços de Saúde. Regular em saúde refere-se à tarefa de disciplinar, estabelecer regras, ordenar, orientar e organizar o fluxo de pacientes no Sistema Único de Saúde (BRASIL, 2001).

A implantação de um novo modelo de gestão na Central de Regulação e Divisão de Serviços Especiais deverá possibilitar a otimização da oferta e a utilização de leitos para internação hospitalar e de consultas especializadas, elevando a qualidade do atendimento aos usuários, aprimorando as relações com os prestadores de serviços e diminuindo os custos tanto para o sistema de saúde quanto para a população.

a) Finalidades:

Administrar e regular a oferta de serviços de saúde do Sistema Municipal de Saúde de Goiânia-Go, especialmente as internações hospitalares, consultas especializadas e procedimentos eletivos, objetivando a otimização dos princípios do SUS: universalidade, equidade, hierarquização e territorialização e, conseqüentemente melhorando a eficácia de atendimento aos usuários e implantando a humanização em todas as frentes.

b) Benefícios:

- Hierarquização e racionalização do Sistema Municipal de Saúde;
- Proporcionar a equidade dos serviços de Saúde do Município;
- Permitir total transparência no agendamento de consultas especializadas, procedimentos eletivos e na disponibilização dos leitos hospitalares aos usuários do Sistema
- Único de Saúde – SUS;
- Ser um instrumento para fortalecimento da Gestão do Município;
- Adotar melhores condições para a operacionalização dos serviços na Central de Regulação de Vagas e Serviços Especiais;
- Permitir maior segurança na avaliação dos profissionais envolvidos na regulação;
- Readequar o sistema de informação existente com vistas a maior funcionalidade e rapidez;
- Redução do tempo gasto para o Teleatendimento;
- Aproveitamento total dos recursos disponíveis no Município.

1. INFRA-ESTRUTURA TECNOLÓGICA

1.1. Espaço Físico

A Central de Regulação e Divisão de Serviços Especiais encontra-se em espaço físico disponibilizado pela Secretaria Municipal de Saúde localizado à Avenida E, Quadra B-4, Lotes 1/6 – Jardim Goiás-Goiânia-GO.

1.2. Recursos Materiais

No diagnóstico inicial realizado junto à referida Unidade da Secretaria Municipal de Saúde foi possível identificar o abaixo descrito:

- As instalações físicas (espaço físico, iluminação, acústica e ventilação) não são adequadas para o funcionamento das PA's (posições de atendimento);
- As fiações destinadas ao funcionamento dos computadores e telefonia estão expostas entre as baias;
- Principais pontos detectados nos equipamentos de informática / mobiliários e materiais que dificultam o bom andamento do serviço / prestação no atendimento:
 - a) PA's (computadores defasados inadequados para o porte do sistema instalado).
 - b) Baias (destituídas de tratamento acústico);
 - c) Mesas (altura inadequada para o bom exercício da função, não regulável);
 - d) Cadeiras (ausência de encostos, assentos soltos, rodízios quebrados, destituídas de regulagem de altura e inadequadas para a função a que se destinam);
 - e) Canaletas de rede danificadas, com fiação externa;
 - f) Recipiente para lixo sem pedal e tampa;
 - g) Ausência de armários para guarda de impressos e caixas box;
 - h) Quantitativo insuficiente de escaninhos para guarda de pertences individuais.

OBS.: Os mobiliários que compõem as baias, não se enquadram na Norma Reguladora do Ministério do Trabalho e Emprego (NR 17 – ERGONOMIA).



Para a execução do referido Contrato de Gestão, o IDTECH - Instituto de Desenvolvimento Tecnológico e Humano deverá providenciar a disposição de alguns mobiliários e equipamentos para melhoria da Central de Regulação e Divisão de Serviços Especiais da Secretaria Municipal de Saúde, conforme previsto no Plano de Trabalho.

À respeito, o IDTECH - Instituto de Desenvolvimento Tecnológico e Humano concluiu os procedimentos licitatórios para aquisição dos mobiliários e equipamentos previstos no Plano de Trabalho, pelas empresas vencedoras, que efetuarão a entrega em breve. Os referidos mobiliários / equipamentos deverão corrigir as primeiras falhas e proporcionar melhores condições de trabalho para os profissionais em atividade.

2. ORGANIZAÇÃO DO FUNCIONAMENTO

A Central de Regulação e Divisão de Serviços Especiais foi organizada em dois modelos distintos, conforme à seguir descrito:

Funcionamento da Central de Vagas – (Escala de Segunda a Segunda-Feira)

Item	Horário	Número de PA's	Observação
01	06h às 12h	22	O funcionamento dessas PA's é durante 24 horas/dia ininterruptamente, incluindo 1 (uma) PA no Hospital Materno Infantil e 1 (uma) Hospital Araújo Jorge quando necessário para os turnos matutino e vespertino.
02	12h às 18h	22	
03	18h às 24h	8	
04	24h às 06h	8	
Total Geral		60	-

Funcionamento - Departamento de Controle e Avaliação

Item	Horário	Número de PA's	Observação
01	06h às 12h	03	O funcionamento dessas PA's é de Segunda-Feira a Sexta-Feira
02	12h às 18h	02	
Total Geral		05	-

Funcionamento - Serviços Especiais – DSE

Item	Horário	Número de PA's	Observação
01	06h às 12h	03	O funcionamento dessas PA's é de Segunda-Feira a Sexta-Feira.
02	12h às 18h	03	
Total Geral		06	-

3. RECURSOS HUMANOS

A implantação do novo modelo de Gestão pelo IDTECH – Instituto de Desenvolvimento Tecnológico e Humano, através de sua Central de Processamento de Dados possibilitará, sobretudo, a readequação e o aperfeiçoamento profissional dos recursos humanos existentes e a disponibilização de profissionais para suprir os déficits existentes.

No transcorrer do mês de Junho/2007 não foi possível suprir os déficit's existentes da Divisão de Serviços Especiais, considerando a tramitação burocrática do processo do Contrato de Gestão entre o IDTECH - Instituto de Desenvolvimento Tecnológico e Humano e a Secretaria Municipal de Saúde que está em fase conclusiva, mas que ainda não cumpriu todo o ritual burocrático.

Para funcionamento da Central de Regulação de Vagas e Serviços Especiais durante o mês de Junho/2007 foram diretamente envolvidos o pessoal técnico e operacional descrito à seguir:

Item	Especificação	Quantidade
01	Gestor Executivo	01
02	Gestor Técnico	01
03	Supervisor Operacional	02
04	Supervisor de Turnos	04
05	Agentes de Atendimento/Matutino e Vespertino	35
06	Agentes de Atendimento/Noturno e Madrugada	16
07	Agente de Processamento/Digitador	03
08	Analista de Sistemas	02
09	Gestor Administrativo	01
10	Encarregados Administrativos	06
Total		71

4. BALANÇO DAS ATIVIDADES

4.1 Dados Estatísticos

Esta parte do presente Relatório de Gestão visa apresentar uma visão quantitativa dos serviços realizados, com apresentação dos principais dados estatísticos que refletem o funcionamento da Central de Regulação e Divisão de Serviços Especiais do Departamento de Controle e Avaliação da Secretaria Municipal de Saúde, em gestão integrada com o IDTECH - Instituto de Desenvolvimento Tecnológico e Humano, durante o mês de Junho/2007.

4.1.1. Demonstrativo do Numero de Internações Hospitalares por Unidade de Origem

No período compreendido entre 01 e 30 de Junho do corrente ano, foram realizadas 10.094 (dez mil e noventa e quatro) internações. As Unidades solicitantes e o quantitativo estão especificados no quadro abaixo:

Item	Unidade de Origem	Quantidade de Internações
1	Aparecida de Goiânia	1
2	C. S. São Judas Francisco	1
3	C. S. Vila Mutirão	2
4	C. Saúde Pq. Amazônia	4
5	C. Saúde Vila Redenção	1
6	C.S. Aruanã III	1
7	C.S. Ch. do Governador	3

8	C.S. Chácara do Governador	47
9	C.S. Criméia Leste	2
10	C.S. Esplanada do Anicuns	5
11	C.S. Itatiaia	3
12	C.S. Jardim Guanabara	8
13	C.S. Marinho Lemos	2
14	C.S. Norte Ferroviário	1
15	C.S. Parque Anhanguera	8
16	C.S. Pq. Atheneu - Município	1
17	C.S. Riviera	2
18	C.S. Vera Cruz - Município	6
19	C.S. Vila Boa	4
20	C.S. Vila Canaã	1
21	C.S. Vila Clemente	1
22	C.S. Vila Maria Dilce	1
23	C.S. Vila Regina	1
24	C.S. Vila Santa Helena	3
25	C.S. Vila Santa Helena	1
26	C.S. Vila União	2
27	CAIS Amendoeiras	83
28	CAIS Amendoeiras	10
29	CAIS Bairro Goiá	188
30	CAIS Bairro Goiá	10
31	CAIS Campinas	7
32	CAIS Cândida de Moraes	7
33	CAIS Cândida de Moraes	91
34	CAIS Finsocial	78
35	CAIS Garavelo	270
36	CAIS Jardim Curitiba	18
37	CAIS Jardim Curitiba	168
38	CAIS Jardim Novo Mundo	7
39	CAIS Nova Era	130
40	CAIS Novo Horizonte	12
41	CAIS Novo Mundo	65
42	CAIS Vila Finsocial	3
43	CAIS Vila Nova	53
44	CAIS Vila Nova	4
45	Centro de Reabilitação e Readaptação - CRER	17
46	Centro de Saúde Benedito S. Vieira (Perim)	3
47	CEROF – Hospital das Clínicas	6
48	CEROF – Hospital das Clínicas	42
49	CIAMS Jardim América	8
50	CIAMS Novo Horizonte	125

51	CIAMS Pedro Ludovico	1
52	CIAMS Pedro Ludovico	8
53	CIAMS Urias Magalhães	103
54	CIAMS Urias Magalhães	9
55	Clínica Izabela	3
56	Clínica Santa Paula Ltda.	6
57	Fundação Banco de Olhos de Goiás	27
58	Hospital Araújo Jorge	478
59	Hospital da Criança – Lab Assist Méd Inf de Goiânia	18
60	Hospital das Clínicas – HC UFG	850
61	Hospital das Clínicas - UFG	3
62	Hospital de Dermat. Sanitária e Reabilitação	23
63	Hospital de Doenças Tropicais	240
64	Hospital de Urgências de Goiânia	2.763
65	Hospital e Mat. São Miguel	5
66	Hospital e Maternidade Cidade Jardim Ltda.	9
67	Hospital e Maternidade Santa Bárbara	15
68	Hospital e Maternidade São Judas Tadeu	30
69	Hospital e Maternidade São Marcos Ltda.	15
70	Hospital e Maternidade Vila Nova Ltda.	69
71	Hospital Garavelo	6
72	Hospital Geral de Goiânia – Dr. Alberto Rassi	9
73	Hospital Goiânia Leste Ltda.	41
74	Hospital Infantil de Campinas	5
75	Hospital Lúcio Rebelo	30
76	Hospital Maria Auxiliadora Ltda.	5
77	Hospital Materno Infantil	1.627
78	Hospital Materno Infantil	19
79	Hospital Monte Sinai Ltda. – Raio X	83
80	Hospital Ortopédico	21
81	Hospital Santa Catarina Ltda.	6
82	Hospital Santa Genoveva	42
83	Hospital Santa Lúcia	28
84	Hospital Santa Rosa	3
85	Hospital São Domingos	9
86	Hospital São Francisco de Assis	39
87	Hospital São Lucas	66
88	Hospital São Silvestre	4
89	Hospital Urológico de Goiânia Ltda.	21
90	Instituto de Neurologia de Goiânia Ltda.	28
91	Instituto Goiano de Pediatria Ltda.	2
92	Maternidade Dona Iris	201

93	Maternidade e Hospital Dom Bosco	1
94	Maternidade Marlene Teixeira	47
95	Maternidade Nascer Cidadão	45
96	Maternidade Nossa Senhora de Lourdes	6
97	Maternidade Nossa Senhora de Lourdes	232
98	Mini CAIS Colina Azul	39
99	P.S. Psiq. Wassily Chuc	2
100	Pronto Socorro de Aparecida	263
101	Pronto Socorro Infantil de Goiânia Ltda.	2
102	Pronto Socorro para Queimaduras Ltda.	81
103	Pronto Socorro Psiquiátrico Wassily Chuc	593
104	Santa Casa de Misericórdia de Goiânia	270
105	Secretaria Municipal de Colinas do Sul	1
106	Serviço de Atendimento Móvel de Urgência - SAMU	1
107	UABSF Andréia Cristina	2
108	UABSF Boa Vista	1
109	UABSF Eldorado Oeste	2
110	UABSF Jardim Aritana	1
111	UABSF Jardim Curitiba III	1
112	UABSF Jardim Guanabara	1
113	UABSF Madre Germana	4
114	UABSF Morada do Sol	5
115	UABSF Novo Planalto	1
116	UABSF Parque Santa Rita	3
117	UABSF Parque Tremendão	1
118	UABSF Parque Tremendão	1
119	UABSF VF 18	1
TOTAL GERAL		10.094

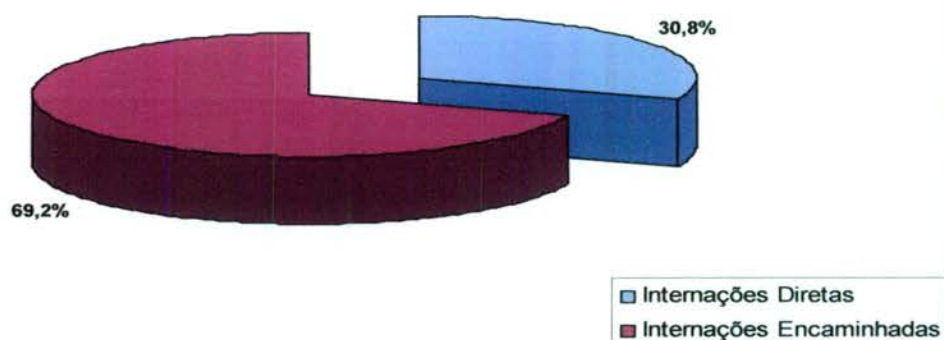
4.1.2. Demonstrativo do Número de Internações Hospitalares – Diretas e Encaminhadas

JUNHO/2007			
Item	Especificação (*)	Quantidade	
		Número Absoluto	Percentual
01	Internações Diretas	3.107	30,8%
02	Internações Encaminhadas	6.987	69,2%
Total		10.094	100%

(*) As internações realizadas pela Central de Regulação de Vagas podem ser efetuadas de duas formas:

- a) **Internações Diretas:** São as internações realizadas pelos Hospitais quando o usuário comparece diretamente à Unidade e após avaliação é verificada a necessidade de ser internado para tratamento clínico ou cirúrgico. O próprio Hospital posteriormente solicita a vaga à Central de Regulação para codificação da AIH, a qual necessita de autorização do Médico Regulador para ser devidamente liberada;
- b) **Internações Encaminhadas:** São as internações encaminhadas pelas Unidades de destino mediante solicitação de AIH à Central de Regulação de Vagas e indicação pelo sistema do Hospital credenciado de destino;
- c) No mês de Junho foram liberadas 3.107 (três mil, cento e sete) internações diretas e 6.987 (seis mil, novecentos e oitenta e sete) internações encaminhadas, representando 30,8% (trinta ponto oito por cento) e 69,2 % (sessenta e nove ponto dois por cento) respectivamente em relação ao total de 10.094 (dez mil e noventa e quatro) internações.

Demonstrativo Gráfico do Número de Internações Hospitalares – Diretas e Encaminhadas



4.1.3. Demonstrativo do Numero de Internações Hospitalares Efetivadas por Unidade Credenciada

JUNHO/2007				
Item	Unidade Credenciada	Número de Internações		Total
		Direta	Encaminhadas	
1	Asmigo	0	16	16
2	Centro de Reabilitação e Readaptação - CRER	16	0	16
3	C.S. São Judas Tadeu	0	14	14
4	CEROF – Hospital das Clínicas	6	0	6
5	Clínica de Repouso de Goiânia	0	61	61
6	Clínica Isabela	3	102	105
7	Clínica Jardim América	0	97	97

8	Clínica Pax	0	64	64
9	Clínica Santa Mônica	0	82	82
10	Clínica Santa Paula Ltda.	6	91	97
11	Fundação Banco de Olhos de Goiás	27	0	27
12	Hosp da Criança – Lab. Assist. Médica Inf. De Goiânia Ltda.	18	73	91
13	Hosp e Maternidade Cidade Jardim Ltda.	6	471	477
14	Hosp Lúcio Rebelo	30	2	32
15	Hosp e Maternidade São Marcos Ltda.	13	421	434
16	Hosp Angélica Ltda.	0	122	122
17	Hosp Araújo Jorge	478	0	478
18	Hosp Coração de Jesus Ltda.	0	299	299
19	Hosp das Clínicas - UFG	704	0	704
20	Hosp de Dermat. Sanitária e Reabilitação Santa Marta	23	0	23
21	Hosp de Doenças Tropicais	234	0	234
22	Hosp e Mat. São Judas Tadeu	27	231	258
23	Hosp e Mat. São Miguel Ltda.	4	270	274
24	Hosp e Maternidade Dona Latifa	0	12	12
25	Hosp e Maternidade Santa Bárbara	12	540	552
26	Hosp e Maternidade Senador Canedo	0	306	306
27	Hosp e Maternidade Vila Nova Ltda.	68	149	217
28	Hosp Ebenezer Ltda.	0	155	155
29	Hosp Espírita Batuira	0	77	77
30	Hosp Espírita Eurípedes Barsanulfo	0	176	176
31	Hosp Garavelo	0	179	179
32	Hosp Goiânia Leste Ltda.	42	171	213
33	Hosp Infantil de Capinas	3	156	159
34	Hosp Maria Auxiliadora Ltda.	3	421	424
35	Hosp Materno Infantil	345	0	345
36	Hosp Monte Sinai Ltda. – Raio X	85	252	337
37	Hosp Ortopédico de Goiânia	21	124	145
38	Hosp Sagrado Coração de Jesus Nerópolis	0	14	14
39	Hosp Santa Catarina Ltda.	5	89	94
40	Hosp Santa Genoveva	42	19	61
41	Hosp Santa Lúcia Ltda.	23	334	357
42	Hosp Santa Rosa	3	56	59
43	Hosp São Bernardo	0	77	77
44	Hosp São Domingos	3	296	299
45	Hosp São Francisco de Assis	37	8	45
46	Hosp São Jorge	0	293	293

47	Hosp São Lucas	64	231	295
48	Hospital São Silvestre – Centro de Ref. Oncologia Laboratório	0	29	29
49	Hosp Urológico de Goiânia Ltda.	21	0	21
50	Instituto de Neurologia de Goiânia Ltda.	28	0	28
51	Instituto Goiano de Pediatria Ltda.	2	137	139
52	Laboratório São Marcos	182	0	182
53	Maternidade e Hospital Dom Bosco Ltda.	1	163	164
54	Maternidade Nossa Senhora de Lourdes	190	0	190
55	Pronto Socorro Infantil de Goiânia Ltda.	1	103	104
56	Pronto Socorro para Queimaduras Ltda.	81	0	81
57	Pronto Socorro Psiquiátrico Wassily Chuc	2	0	2
58	Santa Casa de Misericórdia Goiânia	248	4	252
TOTAL		3.107	6.987	10.094

4.1.4. Demonstrativo do Numero de Internações Hospitalares por Unidade de Origem e Credenciados de Destino dos Usuários

O **Anexo 1** apresenta o Demonstrativo do número de Internações Hospitalares efetivadas pela Central de Regulação de Vagas durante o mês de Junho/2007, segundo as por Unidade de Origem e Credenciados de Destino dos Usuários.

4.1.5. Demonstrativo do Número de Consultas Especializadas Agendadas por Unidade de Saúde

No período compreendido entre 01 e 30 de Junho do corrente ano, foram realizadas 10.094 (dez mil e noventa e quatro) agendamentos de consultas especializadas. As Unidades solicitantes e o quantitativo estão especificados no quadro abaixo:

JUNHO/2007		
Item	Unidade de Saúde	Quantidade
1	Água Viva – Atenção Integrada Saúde Mental	7
2	Ambulatório Municipal de Psiquiatria	10
3	Aparecida de Goiânia	12
4	Cais Amendoeiras	213
5	Cais Bairro Goiá	158
6	Cais Campinas	269
7	Cais Cândida de Morais	133
8	Cais Finsocial	130
9	Cais Jardim Curitiba	160
10	Cais Novo Mundo	157
11	Cais Vila Nova	159
12	Caps - Beija-Flor	14
13	Caps Vida	28

14	Casa Alcoolista e Toxi. Caps-AD	5
15	Centro de Referência em Diagnóstico e Terapêutica	143
16	Centro de Saúde Aruanã III	86
17	Centro de Saúde Balneário Meia Ponte	77
18	Centro de Saúde Benedito S. Vieira, Perim	72
19	Centro de Saúde Chácara do Governador	205
20	Centro de Saúde Criméia Leste	40
21	Centro de Saúde Dr. Afonso H. Silva Souza	80
22	Centro de Saúde Fama	34
23	Centro de Saúde Itatiaia	102
24	Centro de Saúde Jardim Guanabara	79
25	Centro de Saúde Jardim Primavera	99
26	Centro de Saúde Marinho Lemos	67
27	Centro de Saúde Norte Ferroviário	157
28	Centro de Saúde Parque Amazonia	125
29	Centro de Saúde Parque Anhanguera	113
30	Centro de Saúde Parque Atheneu-Município	108
31	Centro de Saúde Parque dos Buritis	80
32	Centro de Saúde Parque I João Braz	111
33	Centro de Saúde Riviera	102
34	Centro de Saúde São Francisco	81
35	Centro de Saúde São Judas Tadeu	95
36	Centro de Saúde Setor Rodoviário	53
37	Centro de Saúde Vera Cruz - Município	68
38	Centro de Saúde Vera Cruz II	83
39	Centro de Saúde Vila Boa	78
40	Centro de Saúde Vila Canaã	179
41	Centro de Saúde Vila Clemente	81
42	Centro de Saúde Vila Maria Dilce	92
43	Centro de Saúde Vila Mauá	11
44	Centro de Saúde Vila Morais	102
45	Centro de Saúde Vila Mutirão	102
46	Centro de Saúde Vila Redenção	146
47	Centro de Saúde Vila Regina	79
48	Centro de Saúde Vila Santa Helena	140
49	Centro de Saúde Vila União	233
50	Centro de Saúde Esplanada do Anicuns	157
51	Ciams Jardim América	201
52	Ciams Novo Horizonte	325
53	Ciams Pedro Ludovico	182
54	Ciams Urias Magalhães	135
55	Hospital Araújo Jorge	15
56	Maternidade Nascer Cidadão	61
57	Naps Mendanha	24
58	Naps Novo Mundo	14
59	Secretaria Municipal Britânia	6
60	Secretaria Municipal de Abadia de Goiás	44
61	Secretaria Municipal de Acreúna	23
62	Secretaria Municipal de Adelandia	4
63	Secretaria Municipal de Água Limpa	2
64	Secretaria Municipal de Aloandia	14

65	Secretaria Municipal de Alto Horizonte	8
66	Secretaria Municipal de Americano do Brasil	12
67	Secretaria Municipal de Anápolis	2
68	Secretaria Municipal de Aparecida de Goiânia	5
69	Secretaria Municipal de Aracu	14
70	Secretaria Municipal de Aragarças	44
71	Secretaria Municipal de Aragoiania	19
72	Secretaria Municipal de Araguapaz	6
73	Secretaria Municipal de Baliza	5
74	Secretaria Municipal de Barro Alto	3
75	Secretaria Municipal de Bonópolis	2
76	Secretaria Municipal de Brazabrantes	3
77	Secretaria Municipal de Buriti de Goiás	7
78	Secretaria Municipal de Cachoeira de Goiás	4
79	Secretaria Municipal de Cacu	7
80	Secretaria Municipal de Caiapônia	3
81	Secretaria Municipal de Caldas Novas	15
82	Secretaria Municipal de Campestre de Campinaçu	4
83	Secretaria Municipal de Campestre de Campinorte	5
84	Secretaria Municipal de Campestre de Goiás	4
85	Secretaria Municipal de Catalão	13
86	Secretaria Municipal de Ceres	25
87	Secretaria Municipal de Corrego do Ouro	18
88	Secretaria Municipal de Corumbáiba	2
89	Secretaria Municipal de Cristalina	19
90	Secretaria Municipal de Cristianópolis	23
91	Secretaria Municipal de Crixás	18
92	Secretaria Municipal de Cromina	16
93	Secretaria Municipal de Damolandia	8
94	Secretaria Municipal de Divinópolis de Goiás	12
95	Secretaria Municipal de Dorvelândia	11
96	Secretaria Municipal de Edealina	9
97	Secretaria Municipal de Edeia	13
98	Secretaria Municipal de Estrela do Norte	7
99	Secretaria Municipal de Faina	46
100	Secretaria Municipal de Fazenda Nova	6
101	Secretaria Municipal de Firminópolis	26
102	Secretaria Municipal de Goianira	4
103	Secretaria Municipal de Goianópolis	10
104	Secretaria Municipal de Goiás	3
105	Secretaria Municipal de Goiatuba	2
106	Secretaria Municipal de Gouvelândia	1
107	Secretaria Municipal de Guapó	47
108	Secretaria Municipal de Guaraita	5
109	Secretaria Municipal de Heitorai	14
110	Secretaria Municipal de Hidrolândia	32
111	Secretaria Municipal de Iaciara	2
112	Secretaria Municipal de Inacionalandia	10
113	Secretaria Municipal de Indiará	64
114	Secretaria Municipal de Inhumas	36
115	Secretaria Municipal de Ipameri	28



IDTECH
INSTITUTO DE DESENVOLVIMENTO TECNOLÓGICO E HUMANO

116	Secretaria Municipal de Iporá	7
117	Secretaria Municipal de Israelândia	9
118	Secretaria Municipal de Itaberaí	2
119	Secretaria Municipal de Itaguari	10
120	Secretaria Municipal de Itajá	4
121	Secretaria Municipal de Itapaci	11
122	Secretaria Municipal de Itapuranga	32
123	Secretaria Municipal de Itarumã	2
124	Secretaria Municipal de Itauçu	2
125	Secretaria Municipal de Itumbiara	25
126	Secretaria Municipal de Ivolândia	4
127	Secretaria Municipal de Jandaia	12
128	Secretaria Municipal de Jaraguá	6
129	Secretaria Municipal de Jataí	41
130	Secretaria Municipal de Joviânia	4
131	Secretaria Municipal de Luziania	1
132	Secretaria Municipal de Mairipotaba	2
133	Secretaria Municipal de Matrinchã	5
134	Secretaria Municipal de Minaçu	25
135	Secretaria Municipal de Mineiros	3
136	Secretaria Municipal de Moipora	3
137	Secretaria Municipal de Monte Alegre de Goiás	8
138	Secretaria Municipal de Morrinhos	11
139	Secretaria Municipal de Mossamedes	4
140	Secretaria Municipal de Mozarlândia	6
141	Secretaria Municipal de Mundo Novo	6
142	Secretaria Municipal de Mutunópolis	6
143	Secretaria Municipal de Nazário	6
144	Secretaria Municipal de Nerópolis	6
145	Secretaria Municipal de Nova Crixás	5
146	Secretaria Municipal de Nova Veneza	2
147	Secretaria Municipal de Novo Brasil	2
148	Secretaria Municipal de Orizona	8
149	Secretaria Municipal de Palmeiras de Goiás	10
150	Secretaria Municipal de Palminópolis	7
151	Secretaria Municipal de Paraúna	9
152	Secretaria Municipal de Pilar de Goiás	3
153	Secretaria Municipal de Piracanjuba	2
154	Secretaria Municipal de Piranhas	4
155	Secretaria Municipal de Pirenópolis	2
156	Secretaria Municipal de Pires do Rio	6
157	Secretaria Municipal de Pontalina	5
158	Secretaria Municipal de Porongatú	2
159	Secretaria Municipal de Quirinópolis	11
160	Secretaria Municipal de Rio Quente	1
161	Secretaria Municipal de Rio Verde	2
162	Secretaria Municipal de Rubiataba	1
163	Secretaria Municipal de Santa Bárbara de Goiás	38
164	Secretaria Municipal de Santa Cruz de Goiás	2
165	Secretaria Municipal de Santa Fé de Goiás	9
166	Secretaria Municipal de Santa Helena de Goiás	9

167	Secretaria Municipal de Santa Rita do Novo Destino	6
168	Secretaria Municipal de Santa Rosa de Goiás	16
169	Secretaria Municipal de Santa Terezinha de Goiás	9
170	Secretaria Municipal de Santo Antonio do Descoberto	2
171	Secretaria Municipal de São Luiz do Norte	1
172	Secretaria Municipal de São Miguel do Araguaia	22
173	Secretaria Municipal de São Simão	13
174	Secretaria Municipal de Saúde	1.592
175	Secretaria Municipal de Senador Canedo	11
176	Secretaria Municipal de Silvânia	8
177	Secretaria Municipal de Terezópolis de Goiás	6
178	Secretaria Municipal de Trindade	38
179	Secretaria Municipal de Turvânia	5
180	Secretaria Municipal de Turvelândia	5
181	Secretaria Municipal de Urilândia	2
182	Secretaria Municipal de Uruaçu	1
183	Secretaria Municipal de Uruana	16
184	Secretaria Municipal de Urutaí	11
185	Secretaria Municipal Mara Rosa	20
186	Secretaria Municipal de Jussara	19
187	Secretaria Municipal de Amorinópolis	1
188	Secretaria Santo Antônio da Barra	4
189	UABSF-Andreia Cristina	49
190	UABSF-Bairro da Vitória	67
191	UABSF-Bairro Floresta	22
192	UABSF-Bairro Goiá	68
193	UABSF-Barravento	68
194	UABSF-Boa Vista	82
195	UABSF-Brisa da Mata	42
196	UABSF-Cachoeira Dourada	59
197	UABSF-Condomínio das Esmeraldas	53
198	UABSF-do Recanto das Minas Gerais	166
199	UABSF-Eldorado Oeste	35
200	UABSF-Estrela Dalva	41
201	UABSF-Garavelo B	54
202	UABSF-Goiânia Viva	68
203	UABSF-Grajau	18
204	UABSF-Jardim Aritana	63
205	UABSF-Jardim Caravelas	34
206	UABSF-Jardim Curitiba II	51
207	UABSF-Jardim Curitiba III	46
208	UABSF-Jardim Guanabara	215
209	UABSF-Leste Universitário	125
210	UABSF-Madre Germana	56
211	UABSF-Mariliza	81
212	UABSF-Morada do Sol	56
213	UABSF-Novo Planalto	50
214	UABSF-Parque Atheneu	74
215	UABSF-Parque Tremendão	141
216	UABSF-Recanto do Bosque	38
217	UABSF-Residencial Itaipu	41

218	UABSF-Santo Hilário	64
219	UABSF-São Carlos	57
220	UABSF-Vale dos Sonhos	51
221	UABSF-VF 18	46
222	UABSF-Vila Pedroso	99
223	UABSF-Vila Rica	19
224	UABS-Parque Santa Rita	118
TOTAL		11.495

No mês de Junho/2007 foram cedidas 7.276 (sete mil, duzentos e setenta e seis) consultas especializadas pelas Unidades porem, nem sempre as consultas cedidas são marcadas em sua totalidade.

Destas, 6.761 (seis mil, setecentos e sessenta e uma) foram marcadas e 515 (quinhentos e quinze) não foram efetivamente agendadas, conforme demonstrado à seguir.

4.1.6. Demonstrativo de Consultas especializadas Cedidas, Efetivamente Marcadas e Não Marcadas

JUNHO/2007				
Item	Unidade de Saúde	Numero de Consultas		Total
		Agendadas	Não Agendadas	
01	Hospital das Clínicas	1.393	253	1.646
02	Santa Casa de Misericórdia	504	21	525
03	CAIS Amendoeiras	225	0	225
04	Instituto de Olhos de Goiânia	131	0	131
05	Fundação Banco de Olhos	653	125	778
06	CRER	301	58	359
07	CAIS Chácara do Governador	66	0	66
08	CEMEP	141	0	141
09	Hospital Memorial	935	0	935
10	Ambulatório de Psiquiatria	139	0	139
11	CEROF	1.493	0	1.493
12	CROF	780	1	838
Total		6.761	515	7.276



As consultas são agendadas pela Central de Regulação de Vagas por unidade e por especialidade.

4.1.7. Demonstrativo de Consultas agendadas segundo as unidades solicitantes para as especialidades médicas disponibilizadas no período de 01 a 30/06/2007.

Quantitativo de Consultas marcadas para especialidade no período de 01/06 a 30/06.	
Ambulatório Municipal de Psiquiatria	
Psiquiatria	139
Total	139
CAIS Amendoeiras	
Cardiologista	27
Cirurgia Geral	12
Dermatologia	88
Endocrinologia e Metabologia	32
Nefrologia	6
Ortopedia e Traumatologia	60
Total	225
CAIS Campinas	
Dermatologia	62
Urologia	80
Total	142
CAIS Cândida de Morais	
Dermatologia	48

Endocrinologia e Metabologia	77
Pequena Cirurgia	48
Urologia	57
Total	230
Jardim Novo Mundo	
Neurologia	50
Ortopedia e Traumatologia	64
Otorrinolaringologia	70
Pneumo Pediatria	16
Pneumologia	34
Total	234
CEMEP C. Med. Especializado	
Oftamologia	141
Total	141
Centro de Reabilitação e Readaptação - CRER	
Amputados	8
Deficiência Auditiva	149
Equipe Fixadores Externos	1
Equipe Joelho	7
Equipe Mão	2
Equipe Pé e Tornoselo	1
Lesão Encefálica Adquirida	64
Mieloneningocele	2
Ortopedia e Traumatologia	26
Paralisia Cerebral	24
Teste da Orelhinha	17
Total	301
Centro de Ref. Diag e Terapeutica	
Alergia e imunologia clínica	42
Dermatologia	5
Endocrino Pediatra	12
Endocrino e Metabologia	136
Endodontia	110
Enfectologia	12
Neurocirurgia	7
Pneumologia	16
Proctologia	59
Risco Cirúrgico	36
Urologia	42
Oncologia	1
Total	478
C.S. Chácara do Governador	
Neurologia	66
Total	66
Centro Odontológico Sebast. A. Rib	

Periodontia	80
Total	80
CEROF - Hospital das Clínicas	
Oftalmologia	1.493
Total	1.493
CIAMS Jardim América	
Cardiologista	69
Dermatologia	114
Nutricionista	104
Ortopedia e Traumatologia	100
Pneumologia	27
Total	414
CIAMS Novo Horizonte	
Cardiologista	154
Dermatologia	108
Otorrinolaringologia	144
Pneumo Pediatria	28
Pneumologia	45
Urologia	61
Total	540
CIAMS St. Pedro Ludovico	
Neurologia	84
Otorrinolaringologia	95
Pneumologia	63
Total	242
CIAMS Urias Magalhães	
Gastroenterologia	123
Neurologia	98
Urologia	23
Total	244
Centro de Referência em Ortopedia e Fisioterapia	
Ortopedia e Traumatologia	772
Ortopedia Pediatria	8
Total	780
Fundação Banco de Olhos de Goiás	
Oftalmologia	558
Retinopatia Diabetica	95
Total	653
Hosp. Memorial Batista do Centenário	
Cardiologista	310
Dermatologia	160
Gastroenterologia	40
Neurologia	225

Oftalmologia	80
Otorrinolaringologia	30
Proctologia	40
Urologia	50
Total	935
Hospital Araújo Jorge	
Aparelho Digestivo	75
Equipe Cabeça Pescoço	72
Equipe Cirurgia Plástica	1
Equipe Neurologia	9
Equipe Odontologia	7
Equipe Oncologia Clínica	51
Equipe Oncologia Pediátrica	9
Equipe Ortopedia	12
Equipe Radioterapia	18
Equipe Tecido Conjuntivo	79
Equipe Urologia	72
Ginecologia e Mama	75
Pele e Torax	112
Total	592
Hospital das Clínicas - UFG	
Alcoolismo Dependência Química	4
Cardio Geriatria	8
Cárdio Pediatria	60
Cardiologista	112
Cirurgia Cardíaca	6
Cirurgia Bariátrica	6
Cirurgia da cabeça e pescoço	12
Cirurgia Geral	63
Cirurgia Torácica	4
Cirurgia Vascular	8
Climaterio	3
Dermato Pediatria	12
Dermatologia	102
Fonoaudiólogo	40
Gastro Megaesofago	13
Gastroenterologia	34
Ginecologia	25
Ginecologia Oncológica	36
Hepatopatia	8
Infertilidade Feminina	17
Megacolon Chagásico	3
Nefrologia	21
Neuro Psiquiatria da Inf e Adolescência	7
Neurocirurgia	19
Neurologia	18
Nutricionista	3
Odontologia Cirúrgica/Traumatologia/Buco	23
Ortopedia e Traumatologia	51



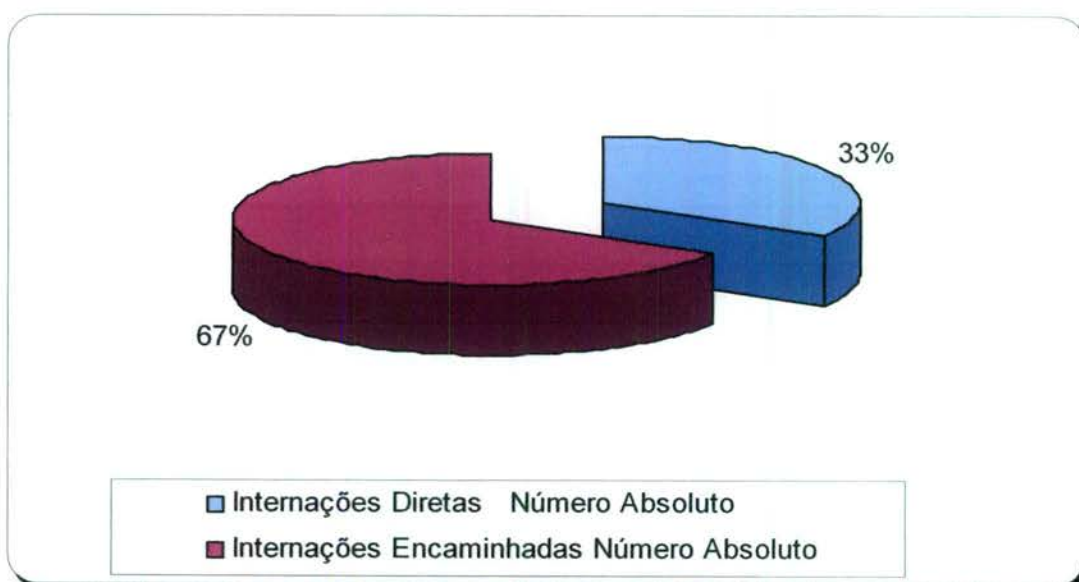
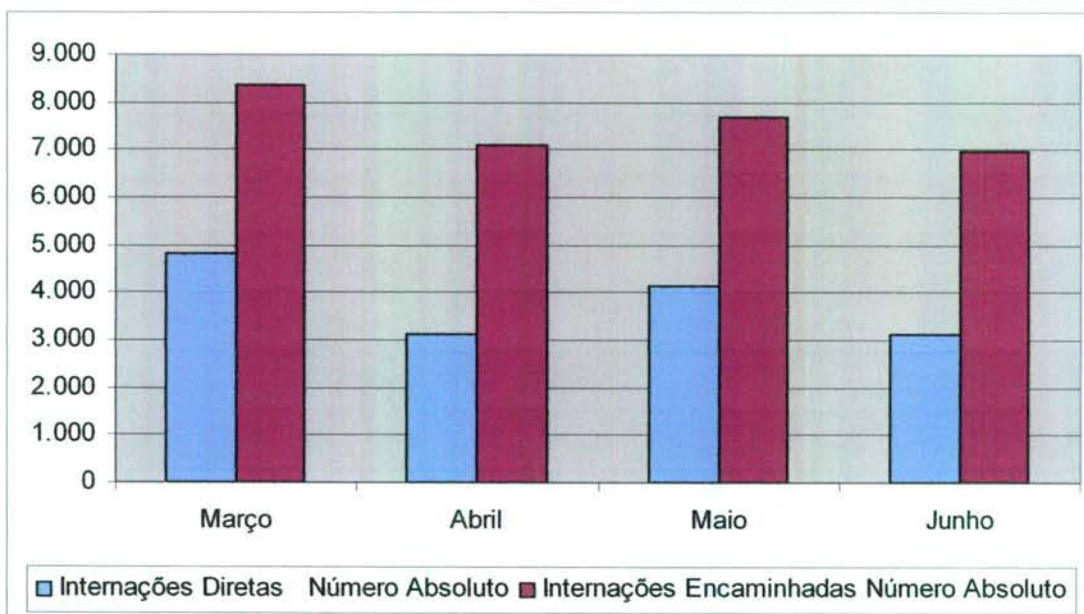
IDTECH
INSTITUTO DE DESENVOLVIMENTO TECNOLÓGICO E HUMANO

Otorrinolaringologia	152
Patologia da Mama	71
Pediatria	152
Pneumologia	21
Proctologia	30
Psico Geriatria	10
Psiquiatria	126
Psoríase	12
Reumato Pediatria	17
Reumatologia	14
Tropical	18
Unidade de Defeitos Congenitos	6
Urologia	32
Urologia Pediatria	14
Total	1.393
Hospital e Maternidade Vila Nova Ltda	
Oftalmologia	260
Total	260
Hospital Geral de Goiânia - Dr. Alberto Rassi	
Angiologia	63
Bucomaxilo	23
Cardiologista	64
Cirurgia da Cabeça e Pescoço	24
Cirurgia Geral	56
Cirurgia Plástica	28
Cirurgia Torácica	4
Dermatologia	28
Endocrino Pediatria	8
Endocrinologia e Metabologia	12
Fonoaudiólogo	10
Gastroenterologia	36
Geriatria	30
Nefrologia	42
Neurocirurgia	21
Neurologia	88
Oftalmologia	24
Ortopedia e Traumatologia	14
Otorrinolaringologia	63
Proctologia	60
Reumatologia	85
Urologia	54
Total	837
Inst de Olhos de Goiânia	
Oftalmologia	131
Total	131
Santa Casa de Misericórdia Goiânia	
Cardiologista	11

Cirurgia da Cabeça e Pescoço	6
Cirurgia Geral	44
Cirurgia Pediátrica	160
Cirurgia Plástica	17
Dermatologia	8
Ginecologia/Obstetrícia	3
Hematologia	6
Neurocirurgia	7
Neurologia	21
Ortopedia e Traumatologia	26
Otorrinolaringologia	72
Pediatria	26
Pneumologia	9
Proctologia	28
Urologia	60
Total	504
Sistema de Prevenção de Cancer	
Prevenção do Aparelho Digestivo	11
Prevenção do Cancer Bucal	13
Prevenção do Cancer Uterino	78
Prevenção do Cancer de Mama	15
Prevenção do Cancer de Pele	54
Prevenção do Cancer de Próstata	33
Total	204
CAIS Bairro Goia	
Angiologia	20
Cardiologia	48
Total	68
Clínica Escola de Fonoaudiologia	
Deficiência Auditiva	148
Total	148
TOTAL GERAL	11.474

4.1.8. Demonstrativo Acumulado do Quantitativo Mensal de Internações Hospitalares – Diretas e Encaminhadas

Número de Internações				
Mês de Ref.	Internações Diretas Número Absoluto	%	Internações Encaminhadas Número Absoluto	%
Março	4.801	36,4%	8.372	63,6%
Abril	3.114	30,5%	7.104	69,5%
Maiο	4.138	35,0%	7.679	65,0%
Junho	3.107	30,8%	6.987	69,2%
Total	15.160	33%	30.142	67%



5. AVALIAÇÃO DA CENTRAL DE REGULAÇÃO DE VAGAS REFERENTE A JUNHO/2007.

- A Central de Regulação tem na medida do possível garantido o acesso dos cidadãos a todas as ações e serviços necessários para a resolução dos seus problemas de saúde, tendo com base os princípios da integralidade e equidade, através da otimização dos recursos disponíveis e da reorganização da assistência, além de ofertar um atendimento resolutivo e humanizado;
- A Central de Regulação é um observatório privilegiado, dinâmico e funciona em tempo real do sistema, documentando as ofertas insuficientes, além de ajustar a oferta disponível, garantindo melhor resposta para quem mais necessita de atendimento;

- Através de referências pactuadas a Central de Regulação ordena e orienta as demandas de saúde com o objetivo de otimizar os recursos existentes.
- As atividades realizadas estão voltadas para a regulação e distribuição de leitos vagos (públicos, filantrópicos e conveniados, contratados) para internações referenciadas pelas unidades “Porta de entrada das Urgências e emergências”, como também em controlar, distribuir e agendar as consultas especializadas e exames para as Unidades de Saúde da Secretaria Municipal de Saúde e municípios pactuados;
- No dia 01 de Junho do corrente ano o Diretor do Departamento do Controle e Avaliação comunicou verbalmente aos Supervisores Operacionais / Turno que a partir do dia 02 de Junho estará disponíveis 04 (quatro) leitos de Unidade de Terapia Intensiva (UTI) Neonatal no Hospital e Maternidade Vila Nova;
- O funcionário da Divisão Hospitalar, Sr. Ronan comunicou verbalmente aos Supervisores Operacionais / Turno no dia 14 de Junho do corrente ano, que as cotas diretas em caráter de urgência do Hospital Araújo Jorge serão reguladas pela Central de Regulação. Os Médicos Reguladores deverão avaliar o quadro clínico informado e serão responsáveis pela autorização ou não do paciente;
- A Divisão de Imunização da Secretaria Municipal de Saúde em parceria com o Instituto de Desenvolvimento Tecnológico e Humano promoveram no dia 18 de Junho a vacinação dos Agentes de Atendimento da Central de Regulação e posto extensão contra Influenza, Febre Amarela, Hepatite B, Sarampo, Rubéola, Tétano e Difteria, conforme quadro descritivo abaixo:

Item	Vacinas	Doses / quantidade
01	Hepatite B	21
02	Febre Amarela	17
03	Influenza	09
04	Sarampo e Rubéola	07
05	Difteria	15

- Os Supervisores de Turno no dia 25 de Junho do corrente ano foram comunicados pelos Médicos Reguladores que as poucas vagas de Obstetrícia deverão ser disponibilizadas ao HMI – Hospital Materno Infantil.
- Os Supervisores foram informados verbalmente pelo Sr. Gilson que a partir do dia 25 de Junho do corrente ano, para se realizar a codificação de vagas de Ortopedias, a Central de Regulação deverá verificar junto ao Dr. Paulo Régis, Médico Regulador do HUGO – Hospital de Urgências de Goiânia, se os diagnósticos pendentes são eletivos e quais podem ser codificados, para posteriormente gerar aleatoriamente as vagas para os Hospitais que cederam vagas e que já se encontram no sistema.

Compete ainda a Central, entrar em contato no Hospital de destino e verificar se o diagnóstico poderá ser encaminhado. Caso negativo, o Hospital de destino, deverá justificar formalmente o motivo via e-mail ou ofício para a Divisão Hospitalar e posteriormente buscas serão realizadas para o encaminhamento do paciente codificado. Não conseguindo efetuar o encaminhamento, é feito o cancelamento do n.º da AIH gerada e retorna-se o diagnóstico para as pendências.

- Os Supervisores Operacionais / Turno nos momentos de inoperância do sistema estão orientando os Hospitais prestadores a entrarem em contato com a Central de Regulação de Vagas para solicitarem a codificação das AIH's (Autorização para Internação Hospitalar) em um prazo máximo de 24 (vinte e quatro) horas. Caso extrapolem esse período, deverão requerer tal codificação através de ofício à Divisão Hospitalar;
- Os Agentes de Atendimento estão entrando em contato com as Unidades de Saúde (CAIS) oferecendo as vagas que não foram utilizadas com o objetivo que todas as vagas sejam disponibilizadas e efetivamente utilizadas pelo usuário do SUS;
- Os Agentes de Atendimento tem prosseguido com a atividade de entrar em contato com as Unidades CAIS e Centro de Saúde que realizaram os agendamentos na semana, para efetuarem a repescagem;
- Cumprindo orientações do Chefe do Setor de Distribuição de Vagas as vagas deverão ser visualizadas e lançadas no sistema apenas pelos Médicos Reguladores e / ou por ele próprio. Mediante autorização do referido Chefe e/ou Médicos Reguladores em caso de necessidade os Supervisores estão lançando as vagas no sistema;
- Os Médicos Reguladores no mês de Junho autorizaram a lançar vagas no sistema para os Hospitais que se encontram com o teto estourado de acordo com a necessidade do serviço.
- O quantitativo de Agentes de Atendimento ainda não atingiram o previsto no presente projeto em razão das faltas de condições estruturais a cargo da Secretaria Municipal de Saúde.

5.1. Pontos Positivos

- A Central de Regulação tem prosseguido na realização da autorização de internações de urgências, através da codificação do laudo para emissão de AIH ((Autorização para Internação Hospitalar));
- O Hospital Materno Infantil – HMI conta atualmente com a cobertura de uma equipe composta por 02 (dois) Médicos e 01 (uma) Enfermeira, a qual tem como objetivo regular as solicitações de internações ali efetuadas;
- Os Supervisores de Turno sob a orientação dos Supervisores Operacionais estão escalando os Agentes de Atendimento para efetuarem treinamento no posto extensão Hospital Materno Infantil, a fim de aprenderem os procedimentos específicos da Central de Internação para posterior inclusão em escala de substituição de folgas;
- Os Supervisores de Turno realizaram reuniões contando com a participação dos Supervisores Operacionais, para tratar de assuntos relacionados a organização do serviço / normas de atuação. Alguns pontos foram ressaltados, como se segue:
 1. Assumir o horário de trabalho / turno conforme rotina de serviço;
 2. Cumprir o horário destinado aos intervalos para o lanche / exercícios de relaxamento;
 3. Preenchimento dos campos de pendência e de cotas diretas de forma sucinta;
 4. Confirmar as pendências no início e término de cada turno;
 5. Comunicar ao Supervisor de imediato, todas as ocorrências / intercorrências que porventura existirem nos turnos de trabalho.

- Os Médicos Reguladores estão sendo efetivamente cobrados quanto ao cumprimento da carga horária;
- As buscas de vagas para pacientes que necessitam serem internados em Unidades de Terapia Intensiva – UTI são de responsabilidade exclusiva dos Médicos Reguladores, conforme determinação verbal da Chefia da Divisão Hospitalar;
- As consultas especializadas e exames disponibilizados para as Unidades Básicas de Saúde são marcados através do teleagendamento realizadas pelos Agentes de Atendimento do IDTECH com experiência para o desempenho da função;
- As consultas especializadas destinadas aos Municípios são agendadas a partir da ficha de encaminhamento médico (devidamente autorizada pelo Secretário do Município solicitante), utilizando como critério a Programação Pactuada Integrada (PPI), na Divisão de Serviços Especiais, através dos Agentes de Atendimento do IDTECH;
- Os Médicos Reguladores autorizaram após avaliação do caso, as solicitações de cotas diretas efetuadas pelos Hospitais prestadores;
- Os Médicos Reguladores de acordo com as informações repassadas pelos Agentes de Atendimento, avaliam o perfil de atendimento dos Hospitais prestadores, a hipótese diagnóstica do usuário, o local mais adequado para a internação, visando a integralidade e resolutividade do tratamento do usuário;
- Disponibilidade de veículo com motorista para transportar os Médicos Reguladores para realizarem visitas in-lócuo nos Hospitais prestadores, a fim de verificar a existência / disponibilidade de vagas principalmente de UTI;
- Disponibilidade de uma posição de atendimento 24 (vinte e quatro) horas para atender o Hospital de Urgências de Goiânia - HUGO, no sentido de agilizar as transferências para outros Hospitais;
- As devoluções de usuários são efetuadas de acordo com a avaliação do Médico Regulador, com emissão de relatórios evidenciando o Hospital prestador (local de origem) que recusou, o motivo e o local de destino do mesmo;
- As vagas destinadas às consultas especializadas são centralizadas e distribuídas de acordo com os Distritos Sanitários, o que parece estar proporcionando maior organização por parte das Unidades de Saúde e conseqüentemente melhor atendimento ao usuário, embora ainda persista a perda de consultas;
- As vagas de internação são gerenciadas através do sistema SICAA da COMDATA, o qual direciona a vaga para o Hospital prestador de acordo com o diagnóstico. Desta forma, não é da competência do Agente de Atendimento a interferência nesse processo. No caso de rejeição a responsabilidade é exclusiva do Médico Regulador;
- Atualmente as vagas são válidas para um período de 24 (vinte e quatro) horas;
- O gerenciamento das vagas e a alimentação do sistema é de responsabilidade do Chefe do Setor de Distribuição de Vagas;
- Os Agentes de Atendimento em atuação no referido contrato de Gestão possuem um papel de fundamental importância no processo de agendamento de consultas especializadas e internações dos usuários do Sistema Único de Saúde, realizam suas

atribuições com competência e repassam com responsabilidade as informações, garantindo assim um bom atendimento;

- Foi realizada a manutenção / conserto de 14 (quatorze) head phones que se encontravam danificados e em condições precárias de uso.

5.2. Pontos Negativos

- A Central não dispõe de segurança interna, permitindo que qualquer cidadão tenha livre acesso às suas dependências;
- Ainda persiste a falta de materiais de higiene pessoal tais como: papel toalha, papel higiênico, sabonete líquido e copos descartáveis;
- Déficit de funcionário específico para realizar o serviço de limpeza das dependências internas e posições de atendimento;
- Demora na confecção da matrícula individual junto ao Recursos Humanos, necessário para a realização das senhas de acesso ao sistema;
- As cadeiras utilizadas pelos Agentes de Atendimento e funcionários apresentam ausência de encostos e / ou assentos soltos, rodízios quebrados, destituídas de regulagem de altura e inadequadas para a função a que se destinam;
- Baias (destituídas de tratamento acústico);
- Mesas (altura inadequada para o bom exercício da função, não regulável);
- Ainda existem head phones em péssimas condições de uso, dificultando o atendimento e comprometendo a qualidade do serviço prestado;
- Os mobiliários que compõem as baias existentes na Central de Regulação não se enquadram na Norma Reguladora do Ministério do Trabalho e Emprego (NR 17 – ERGONOMIA);
- Os Agentes de Atendimento não dispõem de quantitativo suficiente de escaninhos para guarda de seus pertences;
- PA's (computadores defasados inadequados para o porte do sistema instalado).
- No mês de Junho o sistema SICAA / COMDATA utilizado para marcação de consultas especializadas e internações de pacientes esteve inoperante dias e horários diversos, ocasionando transtornos no atendimento, conforme quadro abaixo:

Item	Data	Horário (sistema inoperante)
01	01/06	01h10min às 05h32min
02	10/06	07h13min às 10h23min
03	29/06	12h00min às 18h50min

- Ausência de computador para os Supervisores Operacionais realizarem o controle das atividades efetuadas pelos Agentes de Atendimento / Supervisores de Turno e confecção de relatórios;

- Registro de intercorrências referentes a devoluções de usuários principalmente nos turnos noturno e madrugada devido ao não cancelamento das vagas e a justificativa por parte dos Hospitais de que inexistem leitos disponíveis;
- Déficit de Agentes de Atendimento, turno matutino e vespertino da Divisão de Serviços Especiais;
- As instalações físicas (espaço físico, iluminação, acústica e ventilação) não são adequadas para o funcionamento das PA's (posições de atendimento);
- As fiações destinadas ao funcionamento dos computadores e telefonia estão expostas entre as baias (canaletas de rede danificadas, com fiação externa);
- Recipiente para lixo sem pedal e tampa;
- Ausência de armários para guarda de impressos e caixas box.

5.3. Sugestões Para Melhorias

- Proporcionar melhores condições de trabalho para os profissionais em atividade;
- Disponibilizar profissionais para suprir os déficit's existentes na Central de Regulação turno vespertino e na Divisão de Serviços Especiais;
- Disponibilizar os mobiliários ergonomicamente adequados para a função a que se destina;
- Substituir os *head phones* que ainda existem e que estão dificultando o atendimento por apresentarem problemas em suas funções operacionais;
- Atuação efetiva da COMDATA para realizar o monitoramento / reparos no sistema SICAA em tempo real;
- Disponibilizar a cobertura na área de Serviços Gerais para atuar na Central de Regulação, visando a higienização adequada do espaço físico e posições de atendimento;
- Realizar um agendamento de consultas especializadas de forma mais efetiva, garantindo maior aproveitamento das vagas disponibilizadas, de tal forma que o quantitativo de vagas cedidas fique próximo do quantitativo de consultas marcadas;
- Fornecer relatórios que serão utilizados como instrumento para fortalecimento da Gestão do Município;
- Adotar melhores condições para a operacionalização dos serviços na Central de Regulação de Vagas e Serviços Especiais;
- Disponibilizar serviço de segurança para o setor de recepção da Central de Regulação visando maior proteção para os profissionais que ali atuam;
- Concluir o processo de atualização do sistema de informação existente com vistas a maior funcionalidade e rapidez;
- Reduzir o tempo gasto para o Teleatendimento. As Unidades deverão entrar em contato com Central de Regulação, de posse da ficha de encaminhamento, preenchida adequadamente com os dados do usuário, a fim de agilizar o cadastro / marcação da consulta.



IDTECH
INSTITUTO DE DESENVOLVIMENTO TECNOLÓGICO E HUMANO

Goiânia-GO, 09 de Julho de 2007.

Maria Aparecida Couto de Toledo Sardinha
Coordenadora Técnica



IDTECH
INSTITUTO DE DESENVOLVIMENTO TECNOLÓGICO E HUMANO

Anexo

Anexo 1 Tabela de Controle de Internações no Período de 01 a 30/06/2007, Por Unidade de Origem e Unidades Credenciadas de Destino.

Resumo de Internações no período de 01/06/2007 a 30/06/2007

CODIGO	CRENCIADO DE DESTINO	QTDE
Unidade de Origem: 1293 - CAIS JARDIM CURITIBA		TOTAL 168
2338432	HOSP E MATERNIDADE CIDADE JARDIM LTDA	22
2337800	HOSP. E MATERNIDADE SAO MARCOS LTDA	14
2518996	HOSPITAL ANGELICA LTDA	7
2339161	HOSPITAL CORACAO DE JESUS LTDA	19
2517949	HOSPITAL E MAT. SAO JUDAS TADEU	4
2338599	HOSPITAL E MAT. SAO MIGUEL LTDA	13
2337754	HOSPITAL E MATERNIDADE SANTA BARBARA	19
2519658	HOSPITAL E MATERNIDADE SENADOR CANEDO	10
2652102	HOSPITAL EBENEZER LTDA	3
2589737	HOSPITAL GARAVELO	2
2339129	HOSPITAL MARIA AUXILIADORA LTDA	14
2339234	HOSPITAL MONTE SINAI LTDA - RAI X	1
2339110	HOSPITAL SAO JORGE	18
2338181	HOSPITAL SAO LUCAS	5
2519054	INSTITUTO GOIANO DE PEDIATRIA LTDA	2
2519089	MATERNIDADE E HOSPITAL DOM BOSCO LTDA	12
2338130	PRONTO SOCORRO INFANTIL DE GOIANIA LTDA	3
Unidade de Origem: 1394 - CENTRO DE SAUDE SAO FRANCISCO		TOTAL 1
2337754	HOSPITAL E MATERNIDADE SANTA BARBARA	1
Unidade de Origem: 1620 - CIAMS URIAS MAGALHAES		TOTAL 103
2338432	HOSP E MATERNIDADE CIDADE JARDIM LTDA	12
2337800	HOSP. E MATERNIDADE SAO MARCOS LTDA	11
2339161	HOSPITAL CORACAO DE JESUS LTDA	11
2517949	HOSPITAL E MAT. SAO JUDAS TADEU	1
2338599	HOSPITAL E MAT. SAO MIGUEL LTDA	8
2337754	HOSPITAL E MATERNIDADE SANTA BARBARA	11
2519658	HOSPITAL E MATERNIDADE SENADOR CANEDO	8
2652102	HOSPITAL EBENEZER LTDA	1
2339129	HOSPITAL MARIA AUXILIADORA LTDA	12
2339234	HOSPITAL MONTE SINAI LTDA - RAI X	5
2519208	HOSPITAL ORTOPEDICO DE GOIANIA	2
2339137	HOSPITAL SAO DOMINGOS	1
2339110	HOSPITAL SAO JORGE	13
2338181	HOSPITAL SAO LUCAS	4
2519054	INSTITUTO GOIANO DE PEDIATRIA LTDA	1
2519089	MATERNIDADE E HOSPITAL DOM BOSCO LTDA	2
Unidade de Origem: 1621 - CAIS CANDIDA DE MORAIS		TOTAL 91
2338432	HOSP E MATERNIDADE CIDADE JARDIM LTDA	5
2337800	HOSP. E MATERNIDADE SAO MARCOS LTDA	12
2518996	HOSPITAL ANGELICA LTDA	6
2339161	HOSPITAL CORACAO DE JESUS LTDA	8
2517949	HOSPITAL E MAT. SAO JUDAS TADEU	2
2338599	HOSPITAL E MAT. SAO MIGUEL LTDA	5
2337754	HOSPITAL E MATERNIDADE SANTA BARBARA	9

Prefeitura Municipal de Goiânia
 SMS - Secretaria Municipal de Saúde
 Sistema da Central de Vagas - Versão 2.2.5

Resumo de Internações no período de 01/06/2007 a 30/06/2007

CODIGO	CRENCIADO DE DESTINO	QTDE
Unidade de Origem: 1621 - CAIS CANDIDA DE MORAIS		TOTAL 91
2519658	HOSPITAL E MATERNIDADE SENADOR CANEDO	6
2652102	HOSPITAL EBENEZER LTDA	3
2589737	HOSPITAL GARAVELO	6
2339129	HOSPITAL MARIA AUXILIADORA LTDA	12
2339234	HOSPITAL MONTE SINAI LTDA - RAI0 X	5
2338173	HOSPITAL SANTA ROSA	1
2339110	HOSPITAL SAO JORGE	6
2338181	HOSPITAL SAO LUCAS	3
2519089	MATERNIDADE E HOSPITAL DOM BOSCO LTDA	1
2338130	PRONTO SOCORRO INFANTIL DE GOIANIA LTDA	1
Unidade de Origem: 1622 - CENTRO DE SAUDE ITATIAIA		TOTAL 3
2338432	HOSP E MATERNIDADE CIDADE JARDIM LTDA	1
2337851	HOSPITAL INFANTIL DE CAMPINAS	1
2519208	HOSPITAL ORTOPEDICO DE GOIANIA	1
Unidade de Origem: 1623 - CENTRO DE SAUDE VILA MUTIRAO		TOTAL 2
2337800	HOSP. E MATERNIDADE SAO MARCOS LTDA	1
2339129	HOSPITAL MARIA AUXILIADORA LTDA	1
Unidade de Origem: 1688 - CENTRO DE SAUDE BENEDITO S.VIEIRA,PERIM		TOTAL 3
2337800	HOSP. E MATERNIDADE SAO MARCOS LTDA	1
2517949	HOSPITAL E MAT. SAO JUDAS TADEU	1
2338599	HOSPITAL E MAT. SAO MIGUEL LTDA	1
Unidade de Origem: 1689 - P.S. PSIQ. WASSILY CHUC		TOTAL 2
2338122	CLINICA DE REPOUSO DE GOIANIA	1
2589672	CLINICA PAX	1
Unidade de Origem: 1690 - CAIS FINSOCIAL		TOTAL 78
2338432	HOSP E MATERNIDADE CIDADE JARDIM LTDA	9
2337800	HOSP. E MATERNIDADE SAO MARCOS LTDA	6
2518996	HOSPITAL ANGELICA LTDA	3
2339161	HOSPITAL CORACAO DE JESUS LTDA	7
2517949	HOSPITAL E MAT. SAO JUDAS TADEU	1
2338599	HOSPITAL E MAT. SAO MIGUEL LTDA	10
2337754	HOSPITAL E MATERNIDADE SANTA BARBARA	4
2519658	HOSPITAL E MATERNIDADE SENADOR CANEDO	6
2652102	HOSPITAL EBENEZER LTDA	2
2589737	HOSPITAL GARAVELO	1
2339129	HOSPITAL MARIA AUXILIADORA LTDA	10
2339234	HOSPITAL MONTE SINAI LTDA - RAI0 X	4
2519151	HOSPITAL SANTA CATARINA LTDA	1
2339110	HOSPITAL SAO JORGE	8
2338181	HOSPITAL SAO LUCAS	4
2519089	MATERNIDADE E HOSPITAL DOM BOSCO LTDA	1
2338130	PRONTO SOCORRO INFANTIL DE GOIANIA LTDA	1
Unidade de Origem: 1691 - CAIS AMENDOEIRAS		TOTAL 83

Prefeitura Municipal de Goiânia
 SMS - Secretaria Municipal de Saúde
 Sistema da Central de Vagas - Versão 2.2.5

Resumo de Internações no período de 01/06/2007 a 30/06/2007

CODIGO	CRENCIADO DE DESTINO	QTDE
Unidade de Origem: 1691 - CAIS AMENDOEIRAS		TOTAL 83
2338432	HOSP E MATERNIDADE CIDADE JARDIM LTDA	5
2337800	HOSP. E MATERNIDADE SAO MARCOS LTDA	10
2518996	HOSPITAL ANGELICA LTDA	2
2339161	HOSPITAL CORACAO DE JESUS LTDA	4
2517949	HOSPITAL E MAT. SAO JUDAS TADEU	3
2338599	HOSPITAL E MAT. SAO MIGUEL LTDA	3
2337754	HOSPITAL E MATERNIDADE SANTA BARBARA	8
2519658	HOSPITAL E MATERNIDADE SENADOR CANEDO	11
2589737	HOSPITAL GARAVELO	1
2337851	HOSPITAL INFANTIL DE CAMPINAS	1
2339129	HOSPITAL MARIA AUXILIADORA LTDA	8
2339234	HOSPITAL MONTE SINAI LTDA - RAI0 X	3
2519208	HOSPITAL ORTOPEDICO DE GOIANIA	1
2519151	HOSPITAL SANTA CATARINA LTDA	1
2339137	HOSPITAL SAO DOMINGOS	1
2339110	HOSPITAL SAO JORGE	7
2338181	HOSPITAL SAO LUCAS	6
2519054	INSTITUTO GOIANO DE PEDIATRIA LTDA	3
2519089	MATERNIDADE E HOSPITAL DOM BOSCO LTDA	2
2338130	PRONTO SOCORRO INFANTIL DE GOIANIA LTDA	3
Unidade de Origem: 1692 - CAIS BAIRRO GOIA		TOTAL 188
2338432	HOSP E MATERNIDADE CIDADE JARDIM LTDA	18
2337800	HOSP. E MATERNIDADE SAO MARCOS LTDA	20
2518996	HOSPITAL ANGELICA LTDA	4
2339161	HOSPITAL CORACAO DE JESUS LTDA	18
2517949	HOSPITAL E MAT. SAO JUDAS TADEU	6
2338599	HOSPITAL E MAT. SAO MIGUEL LTDA	15
2337754	HOSPITAL E MATERNIDADE SANTA BARBARA	18
2519658	HOSPITAL E MATERNIDADE SENADOR CANEDO	13
2338378	HOSPITAL E MATERNIDADE VILA NOVA LTDA	1
2652102	HOSPITAL EBENEZER LTDA	4
2589737	HOSPITAL GARAVELO	4
2337851	HOSPITAL INFANTIL DE CAMPINAS	5
2339129	HOSPITAL MARIA AUXILIADORA LTDA	22
2339234	HOSPITAL MONTE SINAI LTDA - RAI0 X	3
2339137	HOSPITAL SAO DOMINGOS	1
2339110	HOSPITAL SAO JORGE	22
2338181	HOSPITAL SAO LUCAS	4
2519054	INSTITUTO GOIANO DE PEDIATRIA LTDA	1
2519089	MATERNIDADE E HOSPITAL DOM BOSCO LTDA	7
2338130	PRONTO SOCORRO INFANTIL DE GOIANIA LTDA	2
Unidade de Origem: 1698 - CIAMS NOVO HORIZONTE		TOTAL 125
2338432	HOSP E MATERNIDADE CIDADE JARDIM LTDA	12
2337800	HOSP. E MATERNIDADE SAO MARCOS LTDA	9

Prefeitura Municipal de Goiânia
 SMS - Secretaria Municipal de Saúde
 Sistema da Central de Vagas - Versão 2.2.5

Resumo de Internações no período de 01/06/2007 a 30/06/2007

CODIGO	CRENCIADO DE DESTINO	QTDE
Unidade de Origem: 1698 - CIAMS NOVO HORIZONTE		TOTAL 125
2518996	HOSPITAL ANGELICA LTDA	3
2339161	HOSPITAL CORACAO DE JESUS LTDA	18
2517949	HOSPITAL E MAT. SAO JUDAS TADEU	3
2338599	HOSPITAL E MAT. SAO MIGUEL LTDA	9
2337754	HOSPITAL E MATERNIDADE SANTA BARBARA	15
2519658	HOSPITAL E MATERNIDADE SENADOR CANEDO	5
2652102	HOSPITAL EBENEZER LTDA	2
2589737	HOSPITAL GARAVELLO	8
2339129	HOSPITAL MARIA AUXILIADORA LTDA	10
2339234	HOSPITAL MONTE SINAI LTDA - RAO X	6
2589761	HOSPITAL SAO BERNARDO	1
2339110	HOSPITAL SAO JORGE	12
2338181	HOSPITAL SAO LUCAS	6
2519054	INSTITUTO GOIANO DE PEDIATRIA LTDA	1
2519089	MATERNIDADE E HOSPITAL DOM BOSCO LTDA	4
2338130	PRONTO SOCORRO INFANTIL DE GOIANIA LTDA	1
Unidade de Origem: 1699 - CIAMS PEDRO LUDOVICO		TOTAL 8
2337800	HOSP. E MATERNIDADE SAO MARCOS LTDA	1
2338599	HOSPITAL E MAT. SAO MIGUEL LTDA	1
2339129	HOSPITAL MARIA AUXILIADORA LTDA	1
2339234	HOSPITAL MONTE SINAI LTDA - RAO X	1
2339110	HOSPITAL SAO JORGE	2
2338181	HOSPITAL SAO LUCAS	1
2519089	MATERNIDADE E HOSPITAL DOM BOSCO LTDA	1
Unidade de Origem: 1700 - CAIS CAMPINAS		TOTAL 7
2338432	HOSP E MATERNIDADE CIDADE JARDIM LTDA	1
2337800	HOSP. E MATERNIDADE SAO MARCOS LTDA	1
2337754	HOSPITAL E MATERNIDADE SANTA BARBARA	2
2652102	HOSPITAL EBENEZER LTDA	1
2519151	HOSPITAL SANTA CATARINA LTDA	1
2339110	HOSPITAL SAO JORGE	1
Unidade de Origem: 1701 - CAIS VILA NOVA		TOTAL 53
2338432	HOSP E MATERNIDADE CIDADE JARDIM LTDA	6
2337800	HOSP. E MATERNIDADE SAO MARCOS LTDA	3
2518996	HOSPITAL ANGELICA LTDA	1
2339161	HOSPITAL CORACAO DE JESUS LTDA	6
2517949	HOSPITAL E MAT. SAO JUDAS TADEU	3
2338599	HOSPITAL E MAT. SAO MIGUEL LTDA	2
2337754	HOSPITAL E MATERNIDADE SANTA BARBARA	3
2519658	HOSPITAL E MATERNIDADE SENADOR CANEDO	4
2338378	HOSPITAL E MATERNIDADE VILA NOVA LTDA	1
2652102	HOSPITAL EBENEZER LTDA	1
2339129	HOSPITAL MARIA AUXILIADORA LTDA	6
2339234	HOSPITAL MONTE SINAI LTDA - RAO X	3

Resumo de Internações no período de 01/06/2007 a 30/06/2007

CODIGO	CRENCIADO DE DESTINO	QTDE
Unidade de Origem: 1701 - CAIS VILA NOVA		TOTAL 53
2519208	HOSPITAL ORTOPEDICO DE GOIANIA	1
2519151	HOSPITAL SANTA CATARINA LTDA	1
2339137	HOSPITAL SAO DOMINGOS	1
2339110	HOSPITAL SAO JORGE	6
2338181	HOSPITAL SAO LUCAS	3
2519089	MATERNIDADE E HOSPITAL DOM BOSCO LTDA	1
2338130	PRONTO SOCORRO INFANTIL DE GOIANIA LTDA	1
Unidade de Origem: 1702 - CIAMS JARDIM AMERICA		TOTAL 8
2338432	HOSP E MATERNIDADE CIDADE JARDIM LTDA	3
2338599	HOSPITAL E MAT. SAO MIGUEL LTDA	2
2337754	HOSPITAL E MATERNIDADE SANTA BARBARA	1
2589737	HOSPITAL GARAVELO	1
2339234	HOSPITAL MONTE SINAI LTDA - RAI0 X	1
Unidade de Origem: 1703 - CENTRO DE SAUDE PARQUE ANHANGUERA		TOTAL 8
2337800	HOSP. E MATERNIDADE SAO MARCOS LTDA	1
2517949	HOSPITAL E MAT. SAO JUDAS TADEU	2
2338599	HOSPITAL E MAT. SAO MIGUEL LTDA	1
2337754	HOSPITAL E MATERNIDADE SANTA BARBARA	2
2339129	HOSPITAL MARIA AUXILIADORA LTDA	1
2338130	PRONTO SOCORRO INFANTIL DE GOIANIA LTDA	1
Unidade de Origem: 1705 - CAIS NOVO MUNDO		TOTAL 65
2339455	CENTRO DE SAUDE SAO JUDAS TADEU	1
2338432	HOSP E MATERNIDADE CIDADE JARDIM LTDA	4
2337800	HOSP. E MATERNIDADE SAO MARCOS LTDA	6
2518996	HOSPITAL ANGELICA LTDA	1
2339161	HOSPITAL CORACAO DE JESUS LTDA	8
2338599	HOSPITAL E MAT. SAO MIGUEL LTDA	6
2337754	HOSPITAL E MATERNIDADE SANTA BARBARA	1
2519658	HOSPITAL E MATERNIDADE SENADOR CANEDO	9
2652102	HOSPITAL EBENEZER LTDA	3
2338440	HOSPITAL GOIANIA LESTE LTDA	1
2337851	HOSPITAL INFANTIL DE CAMPINAS	1
2339129	HOSPITAL MARIA AUXILIADORA LTDA	6
2519151	HOSPITAL SANTA CATARINA LTDA	1
2338173	HOSPITAL SANTA ROSA	1
2339137	HOSPITAL SAO DOMINGOS	2
2339110	HOSPITAL SAO JORGE	8
2338181	HOSPITAL SAO LUCAS	2
2519054	INSTITUTO GOIANO DE PEDIATRIA LTDA	1
2519089	MATERNIDADE E HOSPITAL DOM BOSCO LTDA	3
Credenciado de Origem: 2000001 - CROF - CENTRO DE REFERENCIA EM ORTOPEDIA E FISIO'		TOTAL 42
2518325	CLINICA SANTA PAULA LTDA	8
2338432	HOSP E MATERNIDADE CIDADE JARDIM LTDA	12

Prefeitura Municipal de Goiânia
 SMS - Secretaria Municipal de Saúde
 Sistema da Central de Vagas - Versão 2.2.5

Resumo de Internações no período de 01/06/2007 a 30/06/2007

CODIGO	CRENCIADO DE DESTINO	QTDE
Credenciado de Origem: 2000001 - CROF - CENTRO DE REFERENCIA EM ORTOPEDIA E FISIO		TOTAL 42
2337800	HOSP. E MATERNIDADE SAO MARCOS LTDA	1
2339161	HOSPITAL CORACAO DE JESUS LTDA	1
2337754	HOSPITAL E MATERNIDADE SANTA BARBARA	5
2519658	HOSPITAL E MATERNIDADE SENADOR CANEDO	1
2338440	HOSPITAL GOIANIA LESTE LTDA	1
2519208	HOSPITAL ORTOPEDICO DE GOIANIA	1
2338114	HOSPITAL SANTA LUCIA LTDA	11
2339110	HOSPITAL SAO JORGE	1
Unidade de Origem: 2006 - HOSPITAL MATERNO INFANTIL		TOTAL 19
2338432	HOSP E MATERNIDADE CIDADE JARDIM LTDA	3
2339161	HOSPITAL CORACAO DE JESUS LTDA	2
2338599	HOSPITAL E MAT. SAO MIGUEL LTDA	1
2337754	HOSPITAL E MATERNIDADE SANTA BARBARA	2
2338378	HOSPITAL E MATERNIDADE VILA NOVA LTDA	1
2589737	HOSPITAL GARAVELO	1
2338440	HOSPITAL GOIANIA LESTE LTDA	1
2337851	HOSPITAL INFANTIL DE CAMPINAS	1
2338114	HOSPITAL SANTA LUCIA LTDA	3
2519054	INSTITUTO GOIANO DE PEDIATRIA LTDA	2
2338130	PRONTO SOCORRO INFANTIL DE GOIANIA LTDA	2
Unidade de Origem: 2008 - APARECIDA DE GOIÂNIA		TOTAL 1
2338432	HOSP E MATERNIDADE CIDADE JARDIM LTDA	1
Unidade de Origem: 2009 - CAIS GARAVELO		TOTAL 270
2338432	HOSP E MATERNIDADE CIDADE JARDIM LTDA	33
2337800	HOSP. E MATERNIDADE SAO MARCOS LTDA	17
2518996	HOSPITAL ANGELICA LTDA	11
2339161	HOSPITAL CORACAO DE JESUS LTDA	18
2517949	HOSPITAL E MAT. SAO JUDAS TADEU	10
2338599	HOSPITAL E MAT. SAO MIGUEL LTDA	28
2337754	HOSPITAL E MATERNIDADE SANTA BARBARA	18
2519658	HOSPITAL E MATERNIDADE SENADOR CANEDO	2
2338378	HOSPITAL E MATERNIDADE VILA NOVA LTDA	1
2652102	HOSPITAL EBENEZER LTDA	10
2589737	HOSPITAL GARAVELO	22
2338440	HOSPITAL GOIANIA LESTE LTDA	5
2337851	HOSPITAL INFANTIL DE CAMPINAS	5
2339129	HOSPITAL MARIA AUXILIADORA LTDA	26
2339234	HOSPITAL MONTE SINAI LTDA - RAO X	15
2338173	HOSPITAL SANTA ROSA	1
2339110	HOSPITAL SAO JORGE	21
2338181	HOSPITAL SAO LUCAS	5
2519054	INSTITUTO GOIANO DE PEDIATRIA LTDA	10
2519089	MATERNIDADE E HOSPITAL DOM BOSCO LTDA	7
2338130	PRONTO SOCORRO INFANTIL DE GOIANIA LTDA	5

Refeitura Municipal de Goiânia
MS - Secretaria Municipal de Saúde
Sistema da Central de Vagas - Versão 2.2.5

Resumo de Internações no período de 01/06/2007 a 30/06/2007

CODIGO	CRENCIADO DE DESTINO	QTDE
Unidade de Origem: 2010 - CAIS NOVA ERA		TOTAL 130
2338432	HOSP E MATERNIDADE CIDADE JARDIM LTDA	12
2337800	HOSP. E MATERNIDADE SAO MARCOS LTDA	19
2518996	HOSPITAL ANGELICA LTDA	3
2339161	HOSPITAL CORACAO DE JESUS LTDA	12
2517949	HOSPITAL E MAT. SAO JUDAS TADEU	2
2338599	HOSPITAL E MAT. SAO MIGUEL LTDA	5
2337754	HOSPITAL E MATERNIDADE SANTA BARBARA	15
2519658	HOSPITAL E MATERNIDADE SENADOR CANEDO	9
2652102	HOSPITAL EBENEZER LTDA	7
2589737	HOSPITAL GARAVELO	7
2337851	HOSPITAL INFANTIL DE CAMPINAS	3
2339129	HOSPITAL MARIA AUXILIADORA LTDA	14
2339234	HOSPITAL MONTE SINAI LTDA - RAO X	1
2519151	HOSPITAL SANTA CATARINA LTDA	1
2339137	HOSPITAL SAO DOMINGOS	1
2339110	HOSPITAL SAO JORGE	8
2519054	INSTITUTO GOIANO DE PEDIATRIA LTDA	6
2519089	MATERNIDADE E HOSPITAL DOM BOSCO LTDA	5
Unidade de Origem: 2012 - MATERNIDADE NASCER CIDADÃO		TOTAL 45
2339722	HOSP DA CRIANCA - LAB ASSIST MEDICA INF DE GOIANIA LTD	2
2518996	HOSPITAL ANGELICA LTDA	1
2339161	HOSPITAL CORACAO DE JESUS LTDA	4
2337754	HOSPITAL E MATERNIDADE SANTA BARBARA	1
2338378	HOSPITAL E MATERNIDADE VILA NOVA LTDA	10
2652102	HOSPITAL EBENEZER LTDA	3
2589737	HOSPITAL GARAVELO	2
2338440	HOSPITAL GOIANIA LESTE LTDA	5
2339234	HOSPITAL MONTE SINAI LTDA - RAO X	2
2338114	HOSPITAL SANTA LUCIA LTDA	11
2338181	HOSPITAL SAO LUCAS	1
2519054	INSTITUTO GOIANO DE PEDIATRIA LTDA	3
Unidade de Origem: 2024 - UABSF - JARDIM GUANABARA		TOTAL 1
2339129	HOSPITAL MARIA AUXILIADORA LTDA	1
Unidade de Origem: 2026 - UABSF - ANDREIA CRISTINA		TOTAL 2
2337800	HOSP. E MATERNIDADE SAO MARCOS LTDA	1
2338599	HOSPITAL E MAT. SAO MIGUEL LTDA	1
Unidade de Origem: 2030 - UABSF - PARQUE TREMENDÃO		TOTAL 1
2517949	HOSPITAL E MAT. SAO JUDAS TADEU	1
Unidade de Origem: 2042 - UABSF - VILA PEDROSO		TOTAL 1
2338599	HOSPITAL E MAT. SAO MIGUEL LTDA	1
Unidade de Origem: 2046 - UABSF - MORADA DO SOL		TOTAL 5
2338432	HOSP E MATERNIDADE CIDADE JARDIM LTDA	1
2519658	HOSPITAL E MATERNIDADE SENADOR CANEDO	1

Resumo de Internações no período de 01/06/2007 a 30/06/2007

CODIGO	CRENCIADO DE DESTINO	QTDE
Unidade de Origem: 2046 - UABSF - MORADA DO SOL		TOTAL 5
2339234	HOSPITAL MONTE SINAI LTDA - RAO X	1
2339110	HOSPITAL SAO JORGE	1
2338181	HOSPITAL SAO LUCAS	1
Unidade de Origem: 2048 - UABSF - JARDIM CURITIBA III		TOTAL 1
2339129	HOSPITAL MARIA AUXILIADORA LTDA	1
Unidade de Origem: 2049 - UABSF - NOVO PLANALTO		TOTAL 1
2338599	HOSPITAL E MAT. SAO MIGUEL LTDA	1
Unidade de Origem: 2069 - UABSF BOA VISTA		TOTAL 1
2518996	HOSPITAL ANGELICA LTDA	1
Unidade de Origem: 2071 - UABSF VF 18		TOTAL 1
2338173	HOSPITAL SANTA ROSA	1
Unidade de Origem: 2076 - UABS - PARQUE SANTA RITA		TOTAL 3
2518996	HOSPITAL ANGELICA LTDA	2
2338130	PRONTO SOCORRO INFANTIL DE GOIANIA LTDA	1
Unidade de Origem: 2083 - UABSF - MADRE GERMANA		TOTAL 4
2337800	HOSP. E MATERNIDADE SAO MARCOS LTDA	1
2337754	HOSPITAL E MATERNIDADE SANTA BARBARA	1
2337851	HOSPITAL INFANTIL DE CAMPINAS	1
2339234	HOSPITAL MONTE SINAI LTDA - RAO X	1
Unidade de Origem: 2093 - HOSPITAL DAS CLINICAS - HC UFG		TOTAL 3
2338432	HOSP E MATERNIDADE CIDADE JARDIM LTDA	1
2337754	HOSPITAL E MATERNIDADE SANTA BARBARA	1
2339110	HOSPITAL SAO JORGE	1
Unidade de Origem: 2094 - MATERNIDADE NOSSA SENHORA DE LOURDES		TOTAL 6
2338378	HOSPITAL E MATERNIDADE VILA NOVA LTDA	3
2652102	HOSPITAL EBENEZER LTDA	1
2338114	HOSPITAL SANTA LUCIA LTDA	2
Unidade de Origem: 2096 - SERVIÇO DE ATENDIMENTO MOVEI DE URGENCIA - SAMU		TOTAL 1
2339129	HOSPITAL MARIA AUXILIADORA LTDA	1
Unidade de Origem: 2097 - UABSF - ELDORADO OESTE		TOTAL 2
2338599	HOSPITAL E MAT. SAO MIGUEL LTDA	1
2652102	HOSPITAL EBENEZER LTDA	1
Unidade de Origem: 2098 - UABSF - JARDIM ARITANA		TOTAL 1
2338181	HOSPITAL SAO LUCAS	1
Credenciado de Origem: 2337754 - HOSPITAL E MATERNIDADE SANTA BARBARA		TOTAL 15
2339455	CENTRO DE SAUDE SAO JUDAS TADEU	1
2337754	HOSPITAL E MATERNIDADE SANTA BARBARA	12
2589737	HOSPITAL GARAVELO	2
Credenciado de Origem: 2337800 - HOSP. E MATERNIDADE SAO MARCOS LTDA		TOTAL 15
2338203	HOSP LUCIO REBELO	1
2337800	HOSP. E MATERNIDADE SAO MARCOS LTDA	13

Refeitura Municipal de Goiânia
MS - Secretaria Municipal de Saúde
Sistema da Central de Vagas - Versão 2.2.5

Resumo de Internações no período de 01/06/2007 a 30/06/2007

CODIGO	CRENCIADO DE DESTINO	QTDE
Credenciado de Origem: 2337800 - HOSP. E MATERNIDADE SAO MARCOS LTDA		TOTAL 15
2338106	HOSPITAL SANTA GENOVEVA	1
Credenciado de Origem: 2337851 - HOSPITAL INFANTIL DE CAMPINAS		TOTAL 5
2517949	HOSPITAL E MAT. SAO JUDAS TADEU	1
2337851	HOSPITAL INFANTIL DE CAMPINAS	3
2339129	HOSPITAL MARIA AUXILIADORA LTDA	1
Credenciado de Origem: 2338106 - HOSPITAL SANTA GENOVEVA		TOTAL 42
2338106	HOSPITAL SANTA GENOVEVA	42
Credenciado de Origem: 2338114 - HOSPITAL SANTA LUCIA LTDA		TOTAL 28
2337754	HOSPITAL E MATERNIDADE SANTA BARBARA	4
2338378	HOSPITAL E MATERNIDADE VILA NOVA LTDA	1
2338114	HOSPITAL SANTA LUCIA LTDA	23
Credenciado de Origem: 2338130 - PRONTO SOCORRO INFANTIL DE GOIANIA LTDA		TOTAL 2
2589737	HOSPITAL GARAVELO	1
2338130	PRONTO SOCORRO INFANTIL DE GOIANIA LTDA	1
Credenciado de Origem: 2338173 - HOSPITAL SANTA ROSA		TOTAL 3
2338173	HOSPITAL SANTA ROSA	3
Credenciado de Origem: 2338181 - HOSPITAL SAO LUCAS		TOTAL 66
2337851	HOSPITAL INFANTIL DE CAMPINAS	2
2338181	HOSPITAL SAO LUCAS	64
Credenciado de Origem: 2338203 - HOSP LUCIO REBELO		TOTAL 30
2338203	HOSP LUCIO REBELO	30
Credenciado de Origem: 2338262 - HOSPITAL DE URGENCIAS DE GOIANIA		TOTAL 2.763
2339455	CENTRO DE SAUDE SAO JUDAS TADEU	4
2589532	CLINICA SANTA MONICA	72
2518325	CLINICA SANTA PAULA LTDA	83
2339722	HOSP DA CRIANCA - LAB ASSIST MEDICA INF DE GOIANIA LTD	5
2338432	HOSP E MATERNIDADE CIDADE JARDIM LTDA	168
2338203	HOSP LUCIO REBELO	1
2337800	HOSP. E MATERNIDADE SAO MARCOS LTDA	236
2518996	HOSPITAL ANGELICA LTDA	18
2339161	HOSPITAL CORACAO DE JESUS LTDA	67
2517949	HOSPITAL E MAT. SAO JUDAS TADEU	117
2338599	HOSPITAL E MAT. SAO MIGUEL LTDA	67
2589222	HOSPITAL E MATERNIDADE DONA LATIFA	11
2337754	HOSPITAL E MATERNIDADE SANTA BARBARA	244
2519658	HOSPITAL E MATERNIDADE SENADOR CANEDO	158
2338378	HOSPITAL E MATERNIDADE VILA NOVA LTDA	2
2517957	HOSPITAL ESPIRITA EURIPEDES BARSANULFO	1
2589737	HOSPITAL GARAVELO	27
2338440	HOSPITAL GOIANIA LESTE LTDA	106
2337851	HOSPITAL INFANTIL DE CAMPINAS	6
2339129	HOSPITAL MARIA AUXILIADORA LTDA	145

Resumo de Internações no período de 01/06/2007 a 30/06/2007

CODIGO	CRENCIADO DE DESTINO	QTDE
Credenciado de Origem: 2338262 - HOSPITAL DE URGENCIAS DE GOIANIA		TOTAL 2.763
2339234	HOSPITAL MONTE SINAI LTDA - RAI0 X	134
2519208	HOSPITAL ORTOPEDICO DE GOIANIA	108
2442019	HOSPITAL SAGRADO CORACAO DE JESUS NEROPOLIS	14
2519151	HOSPITAL SANTA CATARINA LTDA	74
2338106	HOSPITAL SANTA GENOVEVA	17
2338114	HOSPITAL SANTA LUCIA LTDA	162
2338173	HOSPITAL SANTA ROSA	50
2589761	HOSPITAL SAO BERNARDO	73
2339137	HOSPITAL SAO DOMINGOS	275
2339218	HOSPITAL SAO FRANCISCO DE ASSIS	7
2339110	HOSPITAL SAO JORGE	114
2338181	HOSPITAL SAO LUCAS	129
2589605	HOSPITAL SAO SILVESTRE - CENTRO DE REF ONCOLOGIA LABORATOR	26
2519054	INSTITUTO GOIANO DE PEDIATRIA LTDA	3
2519089	MATERNIDADE E HOSPITAL DOM BOSCO LTDA	34
2338130	PRONTO SOCORRO INFANTIL DE GOIANIA LTDA	3
2338351	SANTA CASA DE MISERICORDIA GOIANIA	2
Credenciado de Origem: 2338351 - SANTA CASA DE MISERICORDIA GOIANIA		TOTAL 270
2339722	HOSP DA CRIANCA - LAB ASSIST MEDICA INF DE GOIANIA LTD	1
2518996	HOSPITAL ANGELICA LTDA	1
2339161	HOSPITAL CORACAO DE JESUS LTDA	1
2517949	HOSPITAL E MAT. SAO JUDAS TADEU	1
2338378	HOSPITAL E MATERNIDADE VILA NOVA LTDA	3
2652102	HOSPITAL EBENEZER LTDA	1
2589737	HOSPITAL GARAVELO	1
2339234	HOSPITAL MONTE SINAI LTDA - RAI0 X	4
2338114	HOSPITAL SANTA LUCIA LTDA	5
2339110	HOSPITAL SAO JORGE	1
2338181	HOSPITAL SAO LUCAS	2
2519054	INSTITUTO GOIANO DE PEDIATRIA LTDA	1
2338351	SANTA CASA DE MISERICORDIA GOIANIA	248
Credenciado de Origem: 2338378 - HOSPITAL E MATERNIDADE VILA NOVA LTDA		TOTAL 69
2338378	HOSPITAL E MATERNIDADE VILA NOVA LTDA	68
2589737	HOSPITAL GARAVELO	1
Credenciado de Origem: 2338386 - FUNDACAO BANCO DE OLHOS DE GOIAS		TOTAL 27
2338386	FUNDACAO BANCO DE OLHOS DE GOIAS	27
Credenciado de Origem: 2338416 - PRONTO SOCORRO PARA QUEIMADURAS LTDA		TOTAL 81
2338416	PRONTO SOCORRO PARA QUEIMADURAS LTDA	81
Credenciado de Origem: 2338424 - HOSPITAL DAS CLINICAS - UFG		TOTAL 850
2589532	CLINICA SANTA MONICA	7
2339722	HOSP DA CRIANCA - LAB ASSIST MEDICA INF DE GOIANIA LTD	10
2338432	HOSP E MATERNIDADE CIDADE JARDIM LTDA	11
2337800	HOSP. E MATERNIDADE SAO MARCOS LTDA	9

Prefeitura Municipal de Goiânia
SMS - Secretaria Municipal de Saúde
Sistema da Central de Vagas - Versão 2.2.5

Resumo de Internações no período de 01/06/2007 a 30/06/2007

CODIGO	CRENCIADO DE DESTINO	QTDE
Credenciado de Origem: 2338424 - HOSPITAL DAS CLINICAS - UFG		TOTAL 850
2518996	HOSPITAL ANGELICA LTDA	3
2339161	HOSPITAL CORACAO DE JESUS LTDA	5
2338424	HOSPITAL DAS CLINICAS - UFG	702
2517949	HOSPITAL E MAT. SAO JUDAS TADEU	4
2338599	HOSPITAL E MAT. SAO MIGUEL LTDA	7
2337754	HOSPITAL E MATERNIDADE SANTA BARBARA	7
2519658	HOSPITAL E MATERNIDADE SENADOR CANEDO	7
2338378	HOSPITAL E MATERNIDADE VILA NOVA LTDA	6
2652102	HOSPITAL EBENEZER LTDA	6
2589737	HOSPITAL GARAVELO	5
2338440	HOSPITAL GOANIA LESTE LTDA	3
2337851	HOSPITAL INFANTIL DE CAMPINAS	6
2339129	HOSPITAL MARIA AUXILIADORA LTDA	9
2339234	HOSPITAL MONTE SINAI LTDA - RAO X	4
2519208	HOSPITAL ORTOPEDICO DE GOANIA	5
2519151	HOSPITAL SANTA CATARINA LTDA	4
2338114	HOSPITAL SANTA LUCIA LTDA	4
2339137	HOSPITAL SAO DOMINGOS	5
2339110	HOSPITAL SAO JORGE	9
2338181	HOSPITAL SAO LUCAS	2
2519054	INSTITUTO GOIANO DE PEDIATRIA LTDA	4
2519089	MATERNIDADE E HOSPITAL DOM BOSCO LTDA	3
2339080	MATERNIDADE NOSSA SENHORA DE LOURDES	1
2338130	PRONTO SOCORRO INFANTIL DE GOANIA LTDA	2
Credenciado de Origem: 2338432 - HOSP E MATERNIDADE CIDADE JARDIM LTDA		TOTAL 9
2339722	HOSP DA CRIANCA - LAB ASSIST MEDICA INF DE GOANIA LTD	1
2338432	HOSP E MATERNIDADE CIDADE JARDIM LTDA	6
2519658	HOSPITAL E MATERNIDADE SENADOR CANEDO	1
2519208	HOSPITAL ORTOPEDICO DE GOANIA	1
Credenciado de Origem: 2338440 - HOSPITAL GOANIA LESTE LTDA		TOTAL 41
2338440	HOSPITAL GOANIA LESTE LTDA	41
Credenciado de Origem: 2338548 - CENTRO DE SAUDE VILA SANTA HELENA		TOTAL 1
2338599	HOSPITAL E MAT. SAO MIGUEL LTDA	1
Credenciado de Origem: 2338556 - CIAMS URIAS MAGALHAES		TOTAL 9
2337800	HOSP. E MATERNIDADE SAO MARCOS LTDA	2
2589737	HOSPITAL GARAVELO	1
2339129	HOSPITAL MARIA AUXILIADORA LTDA	4
2339110	HOSPITAL SAO JORGE	1
2519089	MATERNIDADE E HOSPITAL DOM BOSCO LTDA	1
Credenciado de Origem: 2338599 - HOSPITAL E MAT. SAO MIGUEL LTDA		TOTAL 5
2338599	HOSPITAL E MAT. SAO MIGUEL LTDA	4
2589761	HOSPITAL SAO BERNARDO	1
Credenciado de Origem: 2338734 - HOSPITAL GERAL DE GOANIA - DR. ALBERTO RASSI		TOTAL 9

Prefeitura Municipal de Goiânia
SMS - Secretaria Municipal de Saúde
Sistema da Central de Vagas - Versão 2.2.5

Resumo de Internações no período de 01/06/2007 a 30/06/2007

CODIGO	CRENCIADO DE DESTINO	QTDE
Credenciado de Origem: 2338734 - HOSPITAL GERAL DE GOIANIA - DR. ALBERTO RASSI		TOTAL 9
2589532	CLINICA SANTA MONICA	1
2339722	HOSP DA CRIANCA - LAB ASSIST MEDICA INF DE GOIANIA LTD	2
2517949	HOSPITAL E MAT. SAO JUDAS TADEU	1
2339234	HOSPITAL MONTE SINAI LTDA - RAI0 X	1
2519208	HOSPITAL ORTOPEDICO DE GOIANIA	1
2339137	HOSPITAL SAO DOMINGOS	2
2338351	SANTA CASA DE MISERICORDIA GOIANIA	1
Credenciado de Origem: 2339080 - MATERNIDADE NOSSA SENHORA DE LOURDES		TOTAL 232
2339722	HOSP DA CRIANCA - LAB ASSIST MEDICA INF DE GOIANIA LTD	2
2518996	HOSPITAL ANGELICA LTDA	1
2517949	HOSPITAL E MAT. SAO JUDAS TADEU	1
2337754	HOSPITAL E MATERNIDADE SANTA BARBARA	1
2338378	HOSPITAL E MATERNIDADE VILA NOVA LTDA	11
2652102	HOSPITAL EBENEZER LTDA	2
2338440	HOSPITAL GOIANIA LESTE LTDA	2
2337851	HOSPITAL INFANTIL DE CAMPINAS	1
2339234	HOSPITAL MONTE SINAI LTDA - RAI0 X	8
2338114	HOSPITAL SANTA LUCIA LTDA	7
2338181	HOSPITAL SAO LUCAS	6
2519054	INSTITUTO GOIANO DE PEDIATRIA LTDA	1
2339080	MATERNIDADE NOSSA SENHORA DE LOURDES	189
Credenciado de Origem: 2339129 - HOSPITAL MARIA AUXILIADORA LTDA		TOTAL 5
2337754	HOSPITAL E MATERNIDADE SANTA BARBARA	2
2339129	HOSPITAL MARIA AUXILIADORA LTDA	3
Credenciado de Origem: 2339137 - HOSPITAL SAO DOMINGOS		TOTAL 9
2589532	CLINICA SANTA MONICA	2
2517949	HOSPITAL E MAT. SAO JUDAS TADEU	1
2519658	HOSPITAL E MATERNIDADE SENADOR CANEDO	1
2339137	HOSPITAL SAO DOMINGOS	3
2519054	INSTITUTO GOIANO DE PEDIATRIA LTDA	2
Credenciado de Origem: 2339196 - HOSPITAL MATERNO INFANTIL		TOTAL 1.627
2339455	CENTRO DE SAUDE SAO JUDAS TADEU	7
2339722	HOSP DA CRIANCA - LAB ASSIST MEDICA INF DE GOIANIA LTD	47
2338432	HOSP E MATERNIDADE CIDADE JARDIM LTDA	79
2337800	HOSP. E MATERNIDADE SAO MARCOS LTDA	3
2518996	HOSPITAL ANGELICA LTDA	39
2339161	HOSPITAL CORACAO DE JESUS LTDA	56
2517949	HOSPITAL E MAT. SAO JUDAS TADEU	49
2338599	HOSPITAL E MAT. SAO MIGUEL LTDA	49
2337754	HOSPITAL E MATERNIDADE SANTA BARBARA	94
2519658	HOSPITAL E MATERNIDADE SENADOR CANEDO	14
2338378	HOSPITAL E MATERNIDADE VILA NOVA LTDA	85
2652102	HOSPITAL EBENEZER LTDA	87

Prefeitura Municipal de Goiânia
 SMS - Secretaria Municipal de Saúde
 Sistema da Central de Vagas - Versão 2.2.5

Resumo de Internações no período de 01/06/2007 a 30/06/2007

CODIGO	CRENCIADO DE DESTINO	QTDE
Credenciado de Origem: 2339196 - HOSPITAL MATERNO INFANTIL		TOTAL 1.627
2589737	HOSPITAL GARAVELO	53
2338440	HOSPITAL GOIANIA LESTE LTDA	36
2337851	HOSPITAL INFANTIL DE CAMPINAS	109
2339129	HOSPITAL MARIA AUXILIADORA LTDA	72
2339196	HOSPITAL MATERNO INFANTIL	345
2339234	HOSPITAL MONTE SINAI LTDA - RAI0 X	41
2519208	HOSPITAL ORTOPEDICO DE GOIANIA	2
2519151	HOSPITAL SANTA CATARINA LTDA	2
2338114	HOSPITAL SANTA LUCIA LTDA	103
2339137	HOSPITAL SAO DOMINGOS	4
2339110	HOSPITAL SAO JORGE	3
2338181	HOSPITAL SAO LUCAS	40
2519054	INSTITUTO GOIANO DE PEDIATRIA LTDA	80
2519089	MATERNIDADE E HOSPITAL DOM BOSCO LTDA	60
2338130	PRONTO SOCORRO INFANTIL DE GOIANIA LTDA	68
Credenciado de Origem: 2339218 - HOSPITAL SAO FRANCISCO DE ASSIS		TOTAL 39
2338424	HOSPITAL DAS CLINICAS - UFG	2
2339218	HOSPITAL SAO FRANCISCO DE ASSIS	37
Credenciado de Origem: 2339234 - HOSPITAL MONTE SINAI LTDA - RAI0 X		TOTAL 83
2339234	HOSPITAL MONTE SINAI LTDA - RAI0 X	83
Credenciado de Origem: 2339315 - CAIS JARDIM NOVO MUNDO		TOTAL 7
2338432	HOSP E MATERNIDADE CIDADE JARDIM LTDA	1
2337800	HOSP. E MATERNIDADE SAO MARCOS LTDA	2
2589737	HOSPITAL GARAVELO	1
2337851	HOSPITAL INFANTIL DE CAMPINAS	1
2339129	HOSPITAL MARIA AUXILIADORA LTDA	1
2339137	HOSPITAL SAO DOMINGOS	1
Credenciado de Origem: 2339323 - CAIS AMENDOEIRAS		TOTAL 10
2338432	HOSP E MATERNIDADE CIDADE JARDIM LTDA	1
2517949	HOSPITAL E MAT. SAO JUDAS TADEU	1
2338599	HOSPITAL E MAT. SAO MIGUEL LTDA	1
2337754	HOSPITAL E MATERNIDADE SANTA BARBARA	3
2519658	HOSPITAL E MATERNIDADE SENADOR CANEDO	1
2652102	HOSPITAL EBENEZER LTDA	1
2519151	HOSPITAL SANTA CATARINA LTDA	1
2519054	INSTITUTO GOIANO DE PEDIATRIA LTDA	1
Credenciado de Origem: 2339412 - CIAMS NOVO HORIZONTE		TOTAL 12
2338599	HOSPITAL E MAT. SAO MIGUEL LTDA	3
2337754	HOSPITAL E MATERNIDADE SANTA BARBARA	1
2519658	HOSPITAL E MATERNIDADE SENADOR CANEDO	2
2589737	HOSPITAL GARAVELO	2
2339129	HOSPITAL MARIA AUXILIADORA LTDA	1
2339137	HOSPITAL SAO DOMINGOS	1

Prefeitura Municipal de Goiânia
SMS - Secretaria Municipal de Saúde
Sistema da Central de Vagas - Versão 2.2.5

Resumo de Internações no período de 01/06/2007 a 30/06/2007

CODIGO	CRENCIADO DE DESTINO	QTDE
Credenciado de Origem: 2339412 - CIAMS NOVO HORIZONTE		TOTAL 12
2339110	HOSPITAL SAO JORGE	1
2519089	MATERNIDADE E HOSPITAL DOM BOSCO LTDA	1
Credenciado de Origem: 2339447 - CAIS BAIRRO GOIA		TOTAL 10
2338432	HOSP E MATERNIDADE CIDADE JARDIM LTDA	1
2337800	HOSP. E MATERNIDADE SAO MARCOS LTDA	3
2338599	HOSPITAL E MAT. SAO MIGUEL LTDA	1
2338378	HOSPITAL E MATERNIDADE VILA NOVA LTDA	1
2338173	HOSPITAL SANTA ROSA	1
2339110	HOSPITAL SAO JORGE	3
Credenciado de Origem: 2339463 - PRONTO SOCORRO PSIQUIATRICO WASSILY CHUC		TOTAL 593
2518295	ASMIGO	16
2338122	CLINICA DE REPOUSO DE GOIANIA	60
2518872	CLINICA ISABELA	102
2339188	CLINICA JARDIM AMERICA	97
2589672	CLINICA PAX	63
2519186	HOSPITAL ESPIRITA BATUIRA	77
2517957	HOSPITAL ESPIRITA EURIPEDES BARSANULFO	175
2337851	HOSPITAL INFANTIL DE CAMPINAS	1
2339463	PRONTO SOCORRO PSIQUIATRICO WASSILY CHUC	2
Credenciado de Origem: 2339552 - CENTRO DE SAUDE CH. DO GOVERNADOR		TOTAL 3
2519658	HOSPITAL E MATERNIDADE SENADOR CANEDO	1
2339129	HOSPITAL MARIA AUXILIADORA LTDA	1
2339234	HOSPITAL MONTE SINAI LTDA - RAO X	1
Credenciado de Origem: 2339633 - CIAMS SETOR PEDRO LUDOVICO		TOTAL 1
2339129	HOSPITAL MARIA AUXILIADORA LTDA	1
Credenciado de Origem: 2339668 - HOSPITAL UROLOGICO DE GOIANIA LTDA		TOTAL 21
2339668	HOSPITAL UROLOGICO DE GOIANIA LTDA	21
Credenciado de Origem: 2339722 - HOSP DA CRIANCA - LAB ASSIST MEDICA INF DE GOIANIA		TOTAL 18
2339722	HOSP DA CRIANCA - LAB ASSIST MEDICA INF DE GOIANIA LTD	18
Credenciado de Origem: 2506327 - CAIS VILA NOVA		TOTAL 4
2338432	HOSP E MATERNIDADE CIDADE JARDIM LTDA	1
2337851	HOSPITAL INFANTIL DE CAMPINAS	1
2339129	HOSPITAL MARIA AUXILIADORA LTDA	2
Credenciado de Origem: 2506335 - CAIS VILA FINSOCIAL		TOTAL 3
2339161	HOSPITAL CORACAO DE JESUS LTDA	1
2338599	HOSPITAL E MAT. SAO MIGUEL LTDA	1
2339129	HOSPITAL MARIA AUXILIADORA LTDA	1
Credenciado de Origem: 2506661 - HOSPITAL DE DOENCAS TROPICAIS		TOTAL 240
2339722	HOSP DA CRIANCA - LAB ASSIST MEDICA INF DE GOIANIA LTD	1
2337800	HOSP. E MATERNIDADE SAO MARCOS LTDA	1
2339161	HOSPITAL CORACAO DE JESUS LTDA	1
2506661	HOSPITAL DE DOENCAS TROPICAIS	234

Resumo de Internações no período de 01/06/2007 a 30/06/2007

CODIGO	CRENCIADO DE DESTINO	QTDE
Credenciado de Origem: 2506661 - HOSPITAL DE DOENCAS TROPICAIS		TOTAL 240
2339129	HOSPITAL MARIA AUXILIADORA LTDA	2
2339110	HOSPITAL SAO JORGE	1
Credenciado de Origem: 2506688 - CAIS JARDIM CURITIBA		TOTAL 18
2338432	HOSP E MATERNIDADE CIDADE JARDIM LTDA	4
2337800	HOSP. E MATERNIDADE SAO MARCOS LTDA	3
2337754	HOSPITAL E MATERNIDADE SANTA BARBARA	2
2519658	HOSPITAL E MATERNIDADE SENADOR CANEDO	2
2589737	HOSPITAL GARAVELO	1
2339129	HOSPITAL MARIA AUXILIADORA LTDA	1
2339234	HOSPITAL MONTE SINAI LTDA - RAO X	1
2339110	HOSPITAL SAO JORGE	1
2519054	INSTITUTO GOIANO DE PEDIATRIA LTDA	1
2519089	MATERNIDADE E HOSPITAL DOM BOSCO LTDA	2
Credenciado de Origem: 2506815 - HOSPITAL ARAUJO JORGE		TOTAL 478
2506815	HOSPITAL ARAUJO JORGE	478
Credenciado de Origem: 2506858 - MATERNIDADE DONA IRIS		TOTAL 201
2517949	HOSPITAL E MAT. SAO JUDAS TADEU	1
2337754	HOSPITAL E MATERNIDADE SANTA BARBARA	1
2338378	HOSPITAL E MATERNIDADE VILA NOVA LTDA	9
2589737	HOSPITAL GARAVELO	2
2339234	HOSPITAL MONTE SINAI LTDA - RAO X	2
2338114	HOSPITAL SANTA LUCIA LTDA	4
2506858	MATERNIDADE DONA IRIS	182
Credenciado de Origem: 2517949 - HOSPITAL E MAT. SAO JUDAS TADEU		TOTAL 30
2339722	HOSP DA CRIANCA - LAB ASSIST MEDICA INF DE GOIANIA LTD	1
2517949	HOSPITAL E MAT. SAO JUDAS TADEU	27
2519658	HOSPITAL E MATERNIDADE SENADOR CANEDO	1
2337851	HOSPITAL INFANTIL DE CAMPINAS	1
Credenciado de Origem: 2518325 - CLINICA SANTA PAULA LTDA		TOTAL 6
2518325	CLINICA SANTA PAULA LTDA	6
Credenciado de Origem: 2518872 - CLINICA ISABELA		TOTAL 3
2518872	CLINICA ISABELA	3
Credenciado de Origem: 2519054 - INSTITUTO GOIANO DE PEDIATRIA LTDA		TOTAL 2
2519054	INSTITUTO GOIANO DE PEDIATRIA LTDA	2
Credenciado de Origem: 2519089 - MATERNIDADE E HOSPITAL DOM BOSCO LTDA		TOTAL 1
2519089	MATERNIDADE E HOSPITAL DOM BOSCO LTDA	1
Credenciado de Origem: 2519151 - HOSPITAL SANTA CATARINA LTDA		TOTAL 6
2337851	HOSPITAL INFANTIL DE CAMPINAS	1
2519151	HOSPITAL SANTA CATARINA LTDA	5
Credenciado de Origem: 2519208 - HOSPITAL ORTOPEDICO DE GOIANIA		TOTAL 21
2519208	HOSPITAL ORTOPEDICO DE GOIANIA	21

Resumo de Internações no período de 01/06/2007 a 30/06/2007

CODIGO	CRENCIADO DE DESTINO	QTDE
Credenciado de Origem: 2589516 - MATERNIDADE MARLENE TEIXEIRA		TOTAL 47
2518996	HOSPITAL ANGELICA LTDA	1
2339161	HOSPITAL CORACAO DE JESUS LTDA	1
2517949	HOSPITAL E MAT. SAO JUDAS TADEU	2
2338378	HOSPITAL E MATERNIDADE VILA NOVA LTDA	12
2652102	HOSPITAL EBENEZER LTDA	1
2589737	HOSPITAL GARAVELO	5
2338440	HOSPITAL GOIANIA LESTE LTDA	4
2339129	HOSPITAL MARIA AUXILIADORA LTDA	1
2339234	HOSPITAL MONTE SINAI LTDA - RAI X	1
2338114	HOSPITAL SANTA LUCIA LTDA	19
Credenciado de Origem: 2589605 - HOSPITAL SAO SILVESTRE - CENTRO DE REF ONCOLOGI/		TOTAL 4
2339722	HOSP DA CRIANCA - LAB ASSIST MEDICA INF DE GOIANIA LTD	1
2337754	HOSPITAL E MATERNIDADE SANTA BARBARA	1
2338378	HOSPITAL E MATERNIDADE VILA NOVA LTDA	1
2519054	INSTITUTO GOIANO DE PEDIATRIA LTDA	1
Credenciado de Origem: 2589737 - HOSPITAL GARAVELO		TOTAL 6
2338432	HOSP E MATERNIDADE CIDADE JARDIM LTDA	2
2339161	HOSPITAL CORACAO DE JESUS LTDA	1
2337754	HOSPITAL E MATERNIDADE SANTA BARBARA	2
2338130	PRONTO SOCORRO INFANTIL DE GOIANIA LTDA	1
Credenciado de Origem: 2626691 - CAIS CANDIDA DE MORAIS		TOTAL 7
2339161	HOSPITAL CORACAO DE JESUS LTDA	2
2338599	HOSPITAL E MAT. SAO MIGUEL LTDA	1
2337754	HOSPITAL E MATERNIDADE SANTA BARBARA	2
2339129	HOSPITAL MARIA AUXILIADORA LTDA	1
2339234	HOSPITAL MONTE SINAI LTDA - RAI X	1
Credenciado de Origem: 2653818 - HOSPITAL DE DERMAT. SANITARIA E REABILITACAO SA		TOTAL 23
2653818	HOSPITAL DE DERMAT. SANITARIA E REABILITACAO SANTA MARTA	23
Credenciado de Origem: 2659832 - CEROF - HOSPITAL DAS CLINICAS		TOTAL 6
2659832	CEROF - HOSPITAL DAS CLINICAS	6
Credenciado de Origem: 2673932 - CENTRO DE REABILITAÇÃO E READAPTAÇÃO - CRER		TOTAL 17
2673932	CENTRO DE REABILITAÇÃO E READAPTAÇÃO - CRER	16
2337754	HOSPITAL E MATERNIDADE SANTA BARBARA	1
Credenciado de Origem: 46 - INSTITUTO DE NEUROLOGIA DE GOIANIA LTDA		TOTAL 28
46	INSTITUTO DE NEUROLOGIA DE GOIANIA LTDA	28
Credenciado de Origem: 49 - PRONTO SOCORRO DE APARECIDA		TOTAL 263
2339455	CENTRO DE SAUDE SAO JUDAS TADEU	1
2338432	HOSP E MATERNIDADE CIDADE JARDIM LTDA	30
2337800	HOSP. E MATERNIDADE SAO MARCOS LTDA	18
2518996	HOSPITAL ANGELICA LTDA	9
2339161	HOSPITAL CORACAO DE JESUS LTDA	16
2517949	HOSPITAL E MAT. SAO JUDAS TADEU	8

CODIGO	CRENCIADO DE DESTINO	QTDE
Credenciado de Origem: 49 - PRONTO SOCORRO DE APARECIDA		TOTAL 263
2338599	HOSPITAL E MAT. SAO MIGUEL LTDA	14
2589222	HOSPITAL E MATERNIDADE DONA LATIFA	1
2337754	HOSPITAL E MATERNIDADE SANTA BARBARA	29
2519658	HOSPITAL E MATERNIDADE SENADOR CANEDO	16
2652102	HOSPITAL EBENEZER LTDA	14
2589737	HOSPITAL GARAVELO	17
2338440	HOSPITAL GOIANIA LESTE LTDA	3
2337851	HOSPITAL INFANTIL DE CAMPINAS	7
2339129	HOSPITAL MARIA AUXILIADORA LTDA	24
2339234	HOSPITAL MONTE SINAI LTDA - RAI0 X	2
2519208	HOSPITAL ORTOPEDICO DE GOIANIA	1
2519151	HOSPITAL SANTA CATARINA LTDA	2
2338106	HOSPITAL SANTA GENOVEVA	1
2589761	HOSPITAL SAO BERNARDO	2
2339218	HOSPITAL SAO FRANCISCO DE ASSIS	1
2339110	HOSPITAL SAO JORGE	13
2338181	HOSPITAL SAO LUCAS	4
2589605	HOSPITAL SAO SILVESTRE - CENTRO DE REF ONCOLOGIA LABORATOR	3
2519054	INSTITUTO GOIANO DE PEDIATRIA LTDA	10
2519089	MATERNIDADE E HOSPITAL DOM BOSCO LTDA	10
2338130	PRONTO SOCORRO INFANTIL DE GOIANIA LTDA	6
2338351	SANTA CASA DE MISERICORDIA GOIANIA	1
Credenciado de Origem: 5205521 - SECRETARIA MUNICIPAL DE COLINAS DO SUL		TOTAL 1
2337754	HOSPITAL E MATERNIDADE SANTA BARBARA	1
Unidade de Origem: 789 - CENTRO DE SAUDE VILA REGINA		TOTAL 1
2337800	HOSP. E MATERNIDADE SAO MARCOS LTDA	1
Unidade de Origem: 790 - CENTRO DE SAUDE VILA SANTA HELENA		TOTAL 3
2518996	HOSPITAL ANGELICA LTDA	1
2339161	HOSPITAL CORACAO DE JESUS LTDA	1
2337754	HOSPITAL E MATERNIDADE SANTA BARBARA	1
Unidade de Origem: 791 - CENTRO DE SAUDE JARDIM GUANABARA		TOTAL 8
2337800	HOSP. E MATERNIDADE SAO MARCOS LTDA	1
2517949	HOSPITAL E MAT. SAO JUDAS TADEU	1
2337754	HOSPITAL E MATERNIDADE SANTA BARBARA	1
2519658	HOSPITAL E MATERNIDADE SENADOR CANEDO	1
2338440	HOSPITAL GOIANIA LESTE LTDA	1
2339234	HOSPITAL MONTE SINAI LTDA - RAI0 X	1
2339110	HOSPITAL SAO JORGE	1
2338130	PRONTO SOCORRO INFANTIL DE GOIANIA LTDA	1
Unidade de Origem: 792 - CENTRO DE SAUDE MARINHO LEMOS		TOTAL 2
2518996	HOSPITAL ANGELICA LTDA	1
2337851	HOSPITAL INFANTIL DE CAMPINAS	1
Unidade de Origem: 793 - CENTRO DE SAUDE VILA CLEMENTE		TOTAL 1

Resumo de Internações no período de 01/06/2007 a 30/06/2007

CODIGO	CRENCIADO DE DESTINO	QTDE
Unidade de Origem:	793 - CENTRO DE SAUDE VILA CLEMENTE	TOTAL 1
2517949	HOSPITAL E MAT. SAO JUDAS TADEU	1
Unidade de Origem:	794 - CENTRO DE SAUDE VILA REDENCAO	TOTAL 1
2338173	HOSPITAL SANTA ROSA	1
Unidade de Origem:	796 - CENTRO DE SAUDE PARQUE AMAZONIA	TOTAL 4
2338432	HOSP E MATERNIDADE CIDADE JARDIM LTDA	2
2337800	HOSP. E MATERNIDADE SAO MARCOS LTDA	1
2339161	HOSPITAL CORACAO DE JESUS LTDA	1
Unidade de Origem:	797 - CENTRO DE SAUDE CHACARA DO GOVERNADOR	TOTAL 47
2338432	HOSP E MATERNIDADE CIDADE JARDIM LTDA	4
2337800	HOSP. E MATERNIDADE SAO MARCOS LTDA	3
2518996	HOSPITAL ANGELICA LTDA	1
2339161	HOSPITAL CORACAO DE JESUS LTDA	5
2517949	HOSPITAL E MAT. SAO JUDAS TADEU	1
2338599	HOSPITAL E MAT. SAO MIGUEL LTDA	5
2337754	HOSPITAL E MATERNIDADE SANTA BARBARA	1
2519658	HOSPITAL E MATERNIDADE SENADOR CANEDO	10
2652102	HOSPITAL EBENEZER LTDA	1
2589737	HOSPITAL GARAVELO	1
2338440	HOSPITAL GOIANIA LESTE LTDA	1
2339129	HOSPITAL MARIA AUXILIADORA LTDA	5
2339234	HOSPITAL MONTE SINAI LTDA - RAI0 X	1
2339110	HOSPITAL SAO JORGE	5
2338181	HOSPITAL SAO LUCAS	1
2519089	MATERNIDADE E HOSPITAL DOM BOSCO LTDA	2
Unidade de Origem:	798 - CENTRO DE SAUDE VILA CANAA	TOTAL 1
2338181	HOSPITAL SAO LUCAS	1
Unidade de Origem:	799 - CENTRO DE SAUDE RIVIERA	TOTAL 2
2338599	HOSPITAL E MAT. SAO MIGUEL LTDA	2
Unidade de Origem:	800 - CENTRO DE SAUDE ESPLANADA DO ANICUNS	TOTAL 5
2338432	HOSP E MATERNIDADE CIDADE JARDIM LTDA	1
2337800	HOSP. E MATERNIDADE SAO MARCOS LTDA	1
2339161	HOSPITAL CORACAO DE JESUS LTDA	2
2519658	HOSPITAL E MATERNIDADE SENADOR CANEDO	1
Unidade de Origem:	801 - CENTRO DE SAUDE PARQUE ATHENEU-MUNICIPIO	TOTAL 1
2519658	HOSPITAL E MATERNIDADE SENADOR CANEDO	1
Unidade de Origem:	802 - CENTRO DE SAUDE CRIMEIA LESTE	TOTAL 2
2337754	HOSPITAL E MATERNIDADE SANTA BARBARA	2
Unidade de Origem:	805 - CENTRO DE SAUDE VERA CRUZ - MUNICIPIO	TOTAL 6
2337800	HOSP. E MATERNIDADE SAO MARCOS LTDA	1
2518996	HOSPITAL ANGELICA LTDA	1
2339161	HOSPITAL CORACAO DE JESUS LTDA	2
2338599	HOSPITAL E MAT. SAO MIGUEL LTDA	1

Prefeitura Municipal de Goiânia
SMS - Secretaria Municipal de Saúde
Sistema da Central de Vagas - Versão 2.2.5

Resumo de Internações no período de 01/06/2007 a 30/06/2007

CODIGO	CRENCIADO DE DESTINO	QTDE
Unidade de Origem:	805 - CENTRO DE SAUDE VERA CRUZ - MUNICIPIO	TOTAL 6
2337754	HOSPITAL E MATERNIDADE SANTA BARBARA	1
Unidade de Origem:	808 - CENTRO DE SAUDE VILA UNIAO	TOTAL 2
2337754	HOSPITAL E MATERNIDADE SANTA BARBARA	1
2519054	INSTITUTO GOIANO DE PEDIATRIA LTDA	1
Unidade de Origem:	809 - CENTRO DE SAUDE NORTE FERROVIARIO	TOTAL 1
2339110	HOSPITAL SAO JORGE	1
Unidade de Origem:	810 - CENTRO DE SAUDE ARUANA III	TOTAL 1
2338599	HOSPITAL E MAT. SAO MIGUEL LTDA	1
Unidade de Origem:	811 - CENTRO DE SAUDE VILA BOA	TOTAL 4
2338378	HOSPITAL E MATERNIDADE VILA NOVA LTDA	1
2338114	HOSPITAL SANTA LUCIA LTDA	3
Unidade de Origem:	827 - CENTRO DE SAUDE VILA MARIA DILCE	TOTAL 1
2517949	HOSPITAL E MAT. SAO JUDAS TADEU	1
Unidade de Origem:	99998 - MINI CAIS COLINA AZUL	TOTAL 39
2338432	HOSP E MATERNIDADE CIDADE JARDIM LTDA	5
2337800	HOSP. E MATERNIDADE SAO MARCOS LTDA	1
2518996	HOSPITAL ANGELICA LTDA	1
2339161	HOSPITAL CORACAO DE JESUS LTDA	1
2517949	HOSPITAL E MAT. SAO JUDAS TADEU	1
2338599	HOSPITAL E MAT. SAO MIGUEL LTDA	2
2337754	HOSPITAL E MATERNIDADE SANTA BARBARA	1
2519658	HOSPITAL E MATERNIDADE SENADOR CANEDO	4
2589737	HOSPITAL GARAVELO	4
2338440	HOSPITAL GOIANIA LESTE LTDA	3
2337851	HOSPITAL INFANTIL DE CAMPINAS	1
2339129	HOSPITAL MARIA AUXILIADORA LTDA	3
2339137	HOSPITAL SAO DOMINGOS	1
2339110	HOSPITAL SAO JORGE	4
2519054	INSTITUTO GOIANO DE PEDIATRIA LTDA	2
2519089	MATERNIDADE E HOSPITAL DOM BOSCO LTDA	4
2338130	PRONTO SOCORRO INFANTIL DE GOIANIA LTDA	1
TOTAL GERAL		10.094